



ΕΛΛΗΝΙΚΗ ΔΗΜΟΚΡΑΤΙΑ

ΔΗΜΟΣ ΚΥΜΗΣ ΑΛΙΒΕΡΙΟΥ



ΣΧΕΔΙΑΣΜΟΣ ΚΑΙ ΔΡΑΣΕΙΣ ΠΟΛΙΤΙΚΗΣ ΠΡΟΣΤΑΣΙΑΣ ΓΙΑ
ΤΗΝ ΑΝΤΙΜΕΤΩΠΙΣΗ ΚΙΝΔΥΝΩΝ ΑΠΟ ΤΗΝ ΕΚΔΗΛΩΣΗ
ΠΛΗΜΜΥΡΙΚΩΝ ΦΑΙΝΟΜΕΝΩΝ

ΔΗΜΟΣ

ΚΥΜΗΣ ΑΛΙΒΕΡΙΟΥ

ΓΡΑΦΕΙΟ ΠΟΛΙΤΙΚΗΣ ΠΡΟΣΤΑΣΙΑΣ



Σχέδιο Αντιμετώπισης Εκτάκτων Αναγκών εξ αιτίας Πλημμυρικών Φαινομένων
του Δήμου Κύμης - Αλιβερίου

	ΠΕΡΙΕΧΟΜΕΝΑ	3
1.	ΕΙΣΑΓΩΓΗ	7
1.1	Γενικά Στοιχεία Δήμου	7
1.2	Αυτοτελές Γραφείο Πολιτικής Προστασίας Δήμου	9
1.3	Συντονιστικό όργανο ΣΤΟ	10
1.4	Γενικά στοιχεία περί πλημμυρικών φαινομένων	11
1.5	Γενικά στοιχεία ενός ολοκληρωμένου σχεδίου Διαχείρισης Αντιπλημμυρικής Προστασίας	12
2.	ΜΕΡΟΣ ΠΡΩΤΟ : ΜΝΗΜΟΝΙΟ ΕΝΕΡΓΕΙΩΝ ΔΗΜΟΥ ΓΙΑ ΤΗΝ ΑΝΤΙΜΕΤΩΠΙΣΗ ΕΚΤΑΚΤΩΝ ΑΝΑΓΚΩΝ ΕΞ ΑΙΤΙΑΣ ΠΛΗΜΜΥΡΙΚΩΝ ΦΑΙΝΟΜΕΝΩΝ	21
2.1	Εμπλοκή Δήμου στην άμεση αντιμετώπιση εκτάκτων αναγκών και διαχείριση συνεπειών λόγω πλημμυρικών φαινομένων	21
2.2	Επιχειρήσεις έρευνας και διάσωσης	24
2.3	Εμπλοκή φορέων στην αντιμετώπιση έκτακτων αναγκών και διαχείριση συνεπειών λόγω επαγόμενων φαινομένων	28
3	ΚΗΡΥΞΗ ΠΕΡΙΟΧΩΝ ΣΕ ΚΑΤΑΣΤΑΣΗ ΕΚΤΑΚΤΗΣ ΑΝΑΓΚΗΣ ΛΟΓΩ ΠΛΗΜΜΥΡΙΚΩΝ ΦΑΙΝΟΜΕΝΩΝ - ΣΥΝΤΟΝΙΣΜΟΣ ΦΟΡΕΩΝ	28
4	ΟΡΓΑΝΩΜΕΝΗ ΑΠΟΜΑΚΡΥΝΣΗ ΠΟΛΙΤΩΝ ΛΟΓΩ ΠΛΗΜΜΥΡΙΚΩΝ ΦΑΙΝΟΜΕΝΩΝ	32
5	ΜΝΗΜΟΝΙΑ ΕΝΕΡΓΕΙΩΝ	36
6	ΕΘΕΛΟΝΤΙΚΕΣ ΟΡΓΑΝΩΣΕΙΣ	37
7	ΔΙΕΘΝΗΣ ΣΥΝΔΡΟΜΗ	37
8	ΚΟΙΝΩΝΙΚΕΣ ΠΑΡΟΧΕΣ ΚΑΙ ΕΝΙΣΧΥΣΕΙΣ ΣΤΟΥΣ ΠΛΗΓΕΝΤΕΣ	38

Σχέδιο Αντιμετώπισης Εκτάκτων Αναγκών εξ αιτίας Πλημμυρικών Φαινομένων
του Δήμου Κύμης - Αλιβερίου

9	ΤΗΡΗΣΗ ΣΤΟΙΧΕΙΩΝ ΕΙΔΙΚΟΥ ΦΑΚΕΛΟΥ ΚΑΤΑΣΤΡΟΦΗΣ	40
ΜΕΡΟΣ ΔΕΥΤΕΡΟ		
	ΕΝΕΡΓΕΙΕΣ	41

1. ΕΙΣΑΓΩΓΗ

1.1. Γενικά Στοιχεία Δήμου

Ο Δήμος Κύμης - Αλιβερίου είναι δήμος της Περιφέρειας Στερεάς Ελλάδας στην κεντρική Εύβοια, που δημιουργήθηκε το 2011 από την συνένωση των πρώην Δήμων Αυλώνας Δυστίων, Κονιστρών, Κύμης, και Ταμυνέων βάσει του νόμου 3852/7-7-2010 «Καλλικράτης»¹. Η έκταση του νέου Δήμου είναι 801,21 km² και ο πληθυσμός του νόμιμος (Ελληνες και αλλοδαποί κάτοικοι που έχουν τη συνήθη διαμονή τους στον Δήμο) 34.284 κάτοικοι σύμφωνα με την απογραφή του 2011. Έδρα του δήμου ορίστηκε το Αλιβέρι και ιστορική έδρα η Κύμη.

Περιλαμβάνει:

- Δ.Ε. ΑΥΛΩΝΟΣ
- Δ.Ε. ΔΥΣΤΙΩΝ
- Δ.Ε. ΚΟΝΙΣΤΡΩΝ
- Δ.Ε. ΚΥΜΗΣ
- Δ.Ε. ΤΑΜΥΝΑΙΩΝ

Έχει έκταση: 801,21 KM² και πληθυσμό: 34.284 κάτοικοι (απογραφή 2011)²

Δημογραφικά στοιχεία Δήμος Κύμης Αλιβερίου 2011 (Μόνιμος Πληθυσμός - Δημότες)

Επίπεδο διοικητικής διαίρεσης	Γεωγραφικός κωδικός Καλλικράτη	Περιγραφή	Μόνιμος Πληθυσμός (δημότες) 2011
4	29	ΠΕΡΙΦΕΡΕΙΑΚΗ ΕΝΟΤΗΤΑ ΕΥΒΟΙΑΣ	210.815
5	2906	ΔΗΜΟΣ ΚΥΜΗΣ - ΑΛΙΒΕΡΙΟΥ (Έδρα: Αλιβέριον,το, Ιστορική έδρα: Κύμη,η)	28.437
6	290602	ΔΗΜΟΤΙΚΗ ΕΝΟΤΗΤΑ ΑΥΛΩΝΟΣ	4.498
7	29060202	Τοπική Κοινότητα Αγίου Γεωργίου	280
8	2906020201	Άγιος Γεώργιος,ο	280
7	29060201	Τοπική Κοινότητα Αυλωναρίου	1.354
8	2906020101	Αυλωνάριον,το	637
8	2906020102	Δάφνη,η	223
8	2906020103	Ελαία,η	18
8	2906020104	Λοφίσκος,ο	291
8	2906020105	Μονή Αγίου Χαραλάμπους Λευκών,η	7
8	2906020106	Χάνια,τα	178
7	29060203	Τοπική Κοινότητα Αχλαδεράς	699
8	2906020302	Αχλαδερά,η	156
8	2906020303	Κάλαμος,ο	27

¹ Υπουργείο Εσωτερικών, Το Πρόγραμμα Καλλικράτης, (www.ypes.gr).

² Στοιχεία του Δήμου μέσω Στατιστικής Υπηρεσίας.

Σχέδιο Αντιμετώπισης Εκτάκτων Αναγκών εξ αιτίας Πλημμυρικών Φαινομένων
του Δήμου Κύμης - Αλιβερίου

Επίπεδο διοικητικής διαίρεσης	Γεωγραφικός κωδικός Καλλικράτη	Περιγραφή	Μόνιμος Πληθυσμός (δημότες) 2011
8	2906020304	Κορασίδα,η	13
8	2906020305	Περιβόλια,τα	157
8	2906020301	Συκέαι,αι	346
7	29060204	Τοπική Κοινότητα Νεοχωρίου	574
8	2906020401	Νεοχώριον,το	574
7	29060205	Τοπική Κοινότητα Οκτωνιάς	650
8	2906020502	Άγιος Μερκούριος,ο	39
8	2906020503	Μουρτερή,η	126
8	2906020501	Οκτωνιά,η	485
7	29060206	Τοπική Κοινότητα Ορίου	406
8	2906020602	Μυρτέα,η	18
8	2906020601	Όριον,το	388
7	29060207	Τοπική Κοινότητα Πυργίου	224
8	2906020701	Πυργίον,το	224
7	29060208	Τοπική Κοινότητα Ωρολογίου	311
8	2906020802	Άγια Θέκλα,η	37
8	2906020803	Πρινάκιον,το	32
8	2906020801	Ωρολόγιον,το	242
6	290603	ΔΗΜΟΤΙΚΗ ΕΝΟΤΗΤΑ ΔΥΣΤΙΩΝ	4.818
7	29060302	Τοπική Κοινότητα Αργυρού	392
8	2906030202	Άγιος Δημήτριος,ο	68
8	2906030201	Αργυρόν,το	261
8	2906030203	Μπούφαλον,το	63
7	29060303	Τοπική Κοινότητα Βέλους	602
8	2906030301	Βέλος,το	602
7	29060304	Τοπική Κοινότητα Δύστου	699
8	2906030401	Δύστος,η	586
8	2906030402	Κουτουμουλάς,ο	113
7	29060305	Τοπική Κοινότητα Ζαράκων	707
8	2906030501	Ζάρακες,οι	644
8	2906030502	Παραλία Ζαράκων,η	63
7	29060306	Τοπική Κοινότητα Κοσκίνων	411
8	2906030602	Αλώνια,τα	92
8	2906030601	Κόσκινα,τα	319
7	29060301	Τοπική Κοινότητα Κριεζών	842
8	2906030102	Δροσιά,η	226
8	2906030101	Κριεζά,τα	616
7	29060307	Τοπική Κοινότητα Λεπούρων	276
8	2906030701	Λέπουρα,τα	276
7	29060308	Τοπική Κοινότητα Πετριών	889
8	2906030802	Άγιοι Απόστολοι,οι	634
8	2906030803	Κλιμάκι,το	26
8	2906030804	Λιάνναμμο,η	6
8	2906030801	Πετριάι,αι	223
6	290604	ΔΗΜΟΤΙΚΗ ΕΝΟΤΗΤΑ ΚΟΝΙΣΤΡΩΝ	3.023
7	29060402	Τοπική Κοινότητα Αγίου Βλασίου	351
8	2906040201	Άγιος Βλάσιος,ο	306
8	2906040202	Λόκας,ο	45

Σχέδιο Αντιμετώπισης Εκτάκτων Αναγκών εξ αιτίας Πλημμυρικών Φαινομένων
του Δήμου Κύμης - Αλιβερίου

Επίπεδο διοικητικής διαίρεσης	Γεωγραφικός κωδικός Καλλικράτη	Περιγραφή	Μόνιμος Πληθυσμός (δημότες) 2011
7	29060403	Τοπική Κοινότητα Άνω Κουρουνίου	68
8	2906040301	Άνω Κουρούνιον,το	68
7	29060404	Τοπική Κοινότητα Βρύσης	356
8	2906040401	Βρύση,η	225
8	2906040402	Γάια,τα	34
8	2906040403	Επισκοπή,η	80
8	2906040404	Νεοχώριον,το	17
7	29060405	Τοπική Κοινότητα Καδίου	294
8	2906040502	Γιάννηδες,οι	105
8	2906040501	Κάδιον,το	189
7	29060406	Τοπική Κοινότητα Κάτω Κουρουνίου	82
8	2906040601	Κάτω Κουρούνιον,το	82
7	29060407	Τοπική Κοινότητα Κήπων	213
8	2906040701	Κήποι,οι	195
8	2906040702	Κοκκινοεκκλησιές,οι	6
8	2906040703	Σπηλαιί,αι	12
7	29060401	Τοπική Κοινότητα Κονιστρών	733
8	2906040102	Διρρεύματα,τα	158
8	2906040101	Κονίστραι,αι	575
7	29060408	Τοπική Κοινότητα Κρεμαστού	153
8	2906040801	Κρεμαστός,ο	153
7	29060409	Τοπική Κοινότητα Μακρυχωρίου	52
8	2906040901	Μακρυχώριον,το	52
7	29060410	Τοπική Κοινότητα Μανικίων	131
8	2906041001	Μανίκια,τα	131
7	29060411	Τοπική Κοινότητα Μονοδρόου	590
8	2906041102	Κοίλιον,το	95
8	2906041101	Μονόδροον,το	495
6	290605	ΔΗΜΟΤΙΚΗ ΕΝΟΤΗΤΑ ΚΥΜΗΣ	7.112
7	29060501	Δημοτική Κοινότητα Κύμης	2.870
8	2906050102	Αγία Μαρίνα,η	4
8	2906050101	Κύμη,η	2.383
8	2906050103	Μισόκαμπος,ο	108
8	2906050104	Μονή Σωτήρος,η	21
8	2906050105	Παραλία Κύμης,η	231
8	2906050106	Πετισούνας,ο	0
8	2906050107	Πρασούδα,η (νησίς)	0
8	2906050108	Σχολή Εμποροπλοιάρχων Κύμης,η	36
8	2906050109	Χηλή,η	87
7	29060502	Τοπική Κοινότητα Ανδρωνιάνων	446
8	2906050201	Ανδρωνιάνοι,οι	390
8	2906050202	Δένδρα,τα	56
7	29060503	Τοπική Κοινότητα Άνω Ποταμιάς	114
8	2906050301	Άνω Ποταμιά,η	114
7	29060504	Τοπική Κοινότητα Βιτάλων	504
8	2906050401	Βίταλα,τα	487
8	2906050402	Κάμπος,ο (Τ.Κ.Βιτάλων)	17
8	2906050403	Χαροκόπος,ο	0

Σχέδιο Αντιμετώπισης Εκτάκτων Αναγκών εξ αιτίας Πλημμυρικών Φαινομένων
του Δήμου Κύμης - Αλιβερίου

Επίπεδο διοικητικής διαίρεσης	Γεωγραφικός κωδικός Καλλικράτη	Περιγραφή	Μόνιμος Πληθυσμός (δημότες) 2011
7	29060505	Τοπική Κοινότητα Ενορίας	237
8	2906050501	Ενορία,η	237
7	29060506	Τοπική Κοινότητα Καλημεριάνων	361
8	2906050602	Γραμματικιάνοι,οι	33
8	2906050601	Καλημεριάνοι,οι	303
8	2906050603	Μεντούλης,ο	25
7	29060507	Τοπική Κοινότητα Μαλετιάνων	169
8	2906050702	Καζάρμα,η	8
8	2906050701	Μαλετιάνοι,οι	161
7	29060508	Τοπική Κοινότητα Μετοχίου Διρφύων	403
8	2906050802	Άγιοι Απόστολοι,οι	122
8	2906050803	Κούτουρλα,τα	38
8	2906050801	Μετόχιον,το	226
8	2906050804	Παραλία Μετοχίου,η	17
7	29060509	Τοπική Κοινότητα Οξύλιθου	1.149
8	2906050902	Κάμπος,ο (Τ.Κ.Οξύλιθου)	26
8	2906050903	Κληματάριον,το	22
8	2906050904	Μεσονήσι,το	14
8	2906050905	Μονή Μάντζαρη,η	2
8	2906050901	Οξύλιθος,ο	978
8	2906050906	Παραλία,η	107
7	29060510	Τοπική Κοινότητα Πλατάνας	384
8	2906051001	Πλατάνα,η	384
7	29060511	Τοπική Κοινότητα Πύργου	200
8	2906051102	Καλλιανοί,οι	5
8	2906051101	Πύργος,ο	195
7	29060512	Τοπική Κοινότητα Ταξιάρχων	275
8	2906051201	Ταξιάρχαι,οι	275
6	290601	ΔΗΜΟΤΙΚΗ ΕΝΟΤΗΤΑ ΤΑΜΥΝΕΩΝ	8.986
7	29060101	Δημοτική Κοινότητα Αλιβερίου	5.249
8	2906010101	Αλιβέριον,το	4.827
8	2906010102	Ανθούπολη,η	76
8	2906010103	Κατακαλός,ο	107
8	2906010104	Λάτας,ο	111
8	2906010105	Μηλάκι,το	128
7	29060102	Τοπική Κοινότητα Αγίου Ιωάννου	1.360
8	2906010201	Άγιος Ιωάννης,ο	896
8	2906010202	Ακτή Νηρέως,η	464
7	29060103	Τοπική Κοινότητα Αγίου Λουκά	1.020
8	2906010301	Άγιος Λουκάς,ο	885
8	2906010302	Παραμερίται,οι	122
8	2906010303	Πρινιάς,ο	13
7	29060104	Τοπική Κοινότητα Γαβαλά	265
8	2906010401	Γαβαλάς,ο	265
7	29060105	Τοπική Κοινότητα Θαρουνίων	74
8	2906010501	Θαρούνια,τα	74
7	29060106	Τοπική Κοινότητα Παρθενίου	225
8	2906010602	Παναγία,η	65

Σχέδιο Αντιμετώπισης Εκτάκτων Αναγκών εξ αιτίας Πλημμυρικών Φαινομένων
του Δήμου Κύμης - Αλιβερίου

Επίπεδο διοικητικής διαίρεσης	Γεωγραφικός κωδικός Καλλικράτη	Περιγραφή	Μόνιμος Πληθυσμός (δημότες) 2011
8	2906010601	Παρθένιον,το	160
7	29060107	Τοπική Κοινότητα Πρασίνου	448
8	2906010702	Παναγίτσα Πούντα,η	21
8	2906010701	Πράσινον,το	427
7	29060108	Τοπική Κοινότητα Τραχήλιου	345
8	2906010801	Τραχήλιον,το	345

1.2. Γραφείο Πολιτικής Προστασίας Δήμου

Σύμφωνα με τον τελευταίο εγκεκριμένο Οργανισμό Εσωτερικής Υπηρεσίας του Δήμου Κύμης – Αλιβερίου (ΦΕΚ 2718B/2011) το Γραφείο Περιβάλλοντος και Πολιτικής προστασίας ανήκει στο Τμήμα Τεχνικών Υπηρεσιών – Περιβάλλοντος και Πρασίνου.

Η λειτουργία της υπηρεσίας έχει σαν στόχο την όσο το δυνατόν καλύτερη αντιμετώπιση κάποιας φυσικής ή τεχνολογικής καταστροφής ή ατυχήματος που μπορεί να συμβεί στην περιοχή του Δήμου Κύμης - Αλιβερίου, όσο και να συνδράμει όμορους και μη Δήμους ή άλλους φορείς σε περιπτώσεις εκτάκτων αναγκών κατά τη διάρκεια ειρηνικής περιόδου.

Σ' αυτά τα πλαίσια σχεδιάζει και εφαρμόζει διάφορα σχέδια που εκπονούνται για την αντιμετώπιση αυτών των καταστροφών. Στις υποχρεώσεις της Πολιτικής Προστασίας, βάσει του ελληνικού και διεθνούς δικαίου, είναι η λήψη όλων των αναγκαίων μέτρων για τη διασφάλιση της προστασίας και ασφάλειας όλου του πληθυσμού σε καταστάσεις κινδύνου, περιλαμβανομένων των ανθρωπιστικών έκτακτων αναγκών και της ύπαρξης φυσικών καταστροφών.

Βασικός κορμός σχεδιασμού και εφαρμογής των δράσεων και πρακτικών αντιμετώπισης εκτάκτων καταστάσεων αποτελεί ο «ΞΕΝΟΚΡΑΤΗΣ».³

1.3 Συντονιστικό Τοπικό Όργανο (ΣΤΟ) .

Το Συντονιστικό Τοπικού Οργάνου (ΣΤΟ) συγκροτήθηκε σύμφωνα με τα οριζόμενα στο άρθρο 13, Ν.3013/2002. Με την 308/2011 απόφαση του Δημοτικού Συμβουλίου που συστάθηκε

³ Γενική Γραμματεία Πολιτικής Προστασίας σχέδιο «ΞΕΝΟΚΡΑΤΗΣ».

Σχέδιο Αντιμετώπισης Εκτάκτων Αναγκών εξ αιτίας Πλημμυρικών Φαινομένων
του Δήμου Κύμης - Αλιβερίου

ο Ο.Ε.Υ. στον Δήμο Κύμης Αλιβερίου και το Συντονιστικό Τοπικό Όργανο Πολιτικής Προστασίας (Σ.Τ.Ο.), αποτελούμενο από τα κάτωθι μέλη:

- Τον Δήμαρχο κ. Αθανάσιος Μπουραντάς, ως Πρόεδρο.
- Τον Δημοτικό Σύμβουλο (πλειοψηφίας) κ. Νικόλαο Μπαράκο
- Τον Δημοτικό Σύμβουλο (που πρότεινε η μειοψηφία) κ. Ντούρας Ευστράτιος.
- Από το Δ' Λιμενικό Τμήμα Αλιβερίου τον ορισθέντα Δκτή.
- Από το Λιμεναρχείο Κύμης τον ορισθέντα Δκτή.
- Από το Αστυνομικό Τμήμα Αλιβερίου τον ορισθέντα Δκτή
- Από το Αστυνομικό Τμήμα Κύμης τον ορισθέντα Δκτή
- Από την Πυροσβεστική Υπηρεσία Χαλκίδας τους ορισθέντες Δκτή και Υδκτη.
- Τον υπάλληλο των τεχνικών υπηρεσιών του Δήμου
- Από τους Εθελοντές Δασοπυροπροστασίας Δήμου Κύμης – Αλιβερίου & όμορων Δήμων
- Εθελοντική ομάδα Δασοπυρόσβεσης Οκτωονιάς
- Σύλλογος Πολιτικής Προστασίας Δήμου Αυλώνος
- Σύλλογος Ραδιοερασιτεχνών Ν. Ευβοίας
- Ομάδα Εθελοντων Κονιστρών

1.3.1 Με εντολή του Δημάρχου συγκαλείται το Συντονιστικό Τοπικό Όργανο (ΣΤΟ) στη φάση συνήθους ετοιμότητας για την επίλυση ζητημάτων συνεργασίας μεταξύ των εμπλεκόμενων φορέων στην αντιμετώπιση εκτάκτων αναγκών, όπως επίσης και ζητημάτων που αφορούν τη συνεργασία με τις εθελοντικές οργανώσεις Πολιτικής Προστασίας. Ως χώρος συνεδρίασης του Συντονιστικού Τοπικού Οργάνου ορίζεται η εκάστοτε αίθουσα συνεδριάσεων του Δημοτικού Συμβουλίου

1.3.2 Με ευθύνη του Δημάρχου προγραμματίζονται και υλοποιούνται έργα και δράσεις για την αντιμετώπιση εκτάκτων αναγκών.

1.4 Γενικά στοιχεία περί πλημμυρικών φαινομένων .⁴

1.4.1 Οι πλημμύρες μπορεί να προκαλέσουν θανάτους, μετακινήσεις πληθυσμών και ζημιές στο περιβάλλον, να θέσουν σοβαρά σε κίνδυνο την οικονομική ανάπτυξη και να υπονομεύσουν τις οικονομικές δραστηριότητες.

Οι πλημμύρες είναι φυσικά φαινόμενα τα οποία είναι αδύνατο ως ένα βαθμό να προληφθούν. Ωστόσο, ορισμένες ανθρώπινες δραστηριότητες (όπως η αύξηση των ανθρωπίνων οικισμών και περιουσιακών στοιχείων στις πλημμυρικές περιοχές καθώς και η μείωση της φυσικής ικανότητας του εδάφους όσον αφορά την κατακράτηση υδάτων κατά τη χρήση γης) και η αλλαγή του κλίματος συμβάλλουν στην αύξηση της πιθανότητας επέλευσης φαινομένων πλημμύρας και των αρνητικών τους επιπτώσεων.

Είναι σκόπιμο και επιθυμητό να μειωθεί ο κίνδυνος των αρνητικών συνεπειών που συνδέονται με τις πλημμύρες, ιδίως στην ανθρώπινη υγεία και ζωή, στο περιβάλλον, στην πολιτιστική κληρονομιά, στην οικονομική δραστηριότητα και στις υποδομές.

Εντούτοις, τα μέτρα για τη μείωση αυτών των κινδύνων θα πρέπει, κατά το μέτρο του δυνατού, να συντονίζονται σε επίπεδο λεκάνης απορροής ποταμού για να είναι αποτελεσματικά.

Για να κατανοήσουμε το πλημμυρικό φαινόμενο πρέπει να δώσουμε τρεις γενικούς ορισμούς:

1. **«πλημμύρα»:** η προσωρινή κάλυψη από νερό εδάφους το οποίο, υπό φυσιολογικές συνθήκες, δεν καλύπτεται από νερό. Αυτό περιλαμβάνει πλημμύρες από ποτάμια, ορεινούς χείμαρρους, εφήμερα ρέματα και πλημμύρες από τη θάλασσα σε παράκτιες περιοχές, δύναται δε να εξαιρεί πλημμύρες από συστήματα αποχέτευσης.⁵

2. **«κίνδυνος πλημμύρας»:** ο συνδυασμός της πιθανότητας να λάβει χώρα πλημμύρα και των δυνητικών αρνητικών συνεπειών για την ανθρώπινη υγεία, το περιβάλλον, την πολιτιστική κληρονομιά και τις οικονομικές δραστηριότητες, που συνδέονται μ' αυτή την πλημμύρα.⁶

3. **«Επικινδυνότητα πλημμύρας»:** Η δυνατότητα εμφάνισης πλημμύρας σε συγκεκριμένο χώρο (ποσοτικοποιούμενη μέσω του βάθους νερού, της ταχύτητας ροής ή άλλου

⁴ Υπ. Προστ. του πολίτη / ΓΓΠΠ/ Εγκύκλιος με αρ. πρωτ. 6524/3-10-2012 "Σχεδιασμός και δράσεις Πολιτικής Προστασίας για την αντιμετώπιση κινδύνων από την εκδήλωση πλημμυρικών φαινομένων."

⁵ ΟΔΗΓΙΑ 2007/60/ΕΚ ΤΟΥ ΕΥΡΩΠΑΪΚΟΥ ΚΟΙΝΟΒΟΥΛΙΟΥ ΚΑΙ ΤΟΥ ΣΥΜΒΟΥΛΙΟΥ της 23ης Οκτωβρίου 2007 για την αξιολόγηση και τη διαχείριση των κινδύνων πλημμύρας, σελ. : L288/29

⁶ Ομοίως , σελ. : L288/29

χαρακτηριστικού υδρολογικού ή υδραυλικού μεγέθους) που αντιστοιχεί σε δεδομένη πιθανότητα υπέρβασης.⁷

Η ιδιόμορφη γεωμορφολογία του Δήμου μας συμβάλλει στην ανάπτυξη μεγάλου αριθμού ρεμάτων με μικρές σχετικά λεκάνες απορροής, στις οποίες κυριαρχούν οι έντονες κλίσεις που συντελούν στη γρήγορη αποστράγγισή τους και στη δημιουργία πλημμυρών, όταν εκδηλώνονται καταγίδες ή έντονες βροχοπτώσεις.

Τα φαινόμενα αυτά έχουν κατά το παρελθόν προκαλέσει αρκετές καταστροφές σε κατοικημένες περιοχές, σε τεχνικά έργα και αγροτικές εκμεταλλεύσεις και έχουν θέσει σε κίνδυνο ανθρώπινες ζωές.

Με βάση τα παραπάνω, επιβάλλεται κατά προτεραιότητα, ο σχολαστικός έλεγχος όλων των αντιπλημμυρικών έργων και η συντήρησή τους, έτσι ώστε να εξασφαλισθεί η απρόσκοπτη λειτουργία τους.

Επίσης επιβάλλεται η άμεση λήψη προληπτικών μέτρων και έργων, έτσι ώστε να μειωθεί ο κίνδυνος σε περιοχές που βαρύνονται με ανάλογο ιστορικό, ή στο πρόσφατο παρελθόν έχουν πληγεί από δασικές πυρκαγιές.

Στην περίπτωση αυτή είναι προφανές ότι η απομάκρυνση της δασικής βλάστησης συμβάλλει στην αύξηση της απορροής των υδάτων και των φερτών υλών, με αποτέλεσμα ο κίνδυνος να είναι ακόμη μεγαλύτερος.

Στην συνέχεια παραθέτουμε χάρτες των πρώην Δήμων, έτσι αποτυπώνεται η περιοχή του ενιαίου Καλικρατικού Δήμου Κύμης - Αλιβερίου

Στην αποτύπωση αυτή βλέπουμε την γεωλογική μορφολογία του δήμου μας καθώς και την υδρολογική λεκάνη αυτού, **μια πρώτη παρατήρηση είναι ότι αρκετά ρέματα δεν καταλήγουν στην θάλασσα για διάφορους λόγους δημιουργώντας πλημμυρικά φαινόμενα.**

1.4.2 Σύμφωνα με την Οδηγία 2007/60/ΕΚ για την «αξιολόγηση και διαχείριση των κινδύνων πλημμύρας» και την Κοινή Υπουργική Απόφαση (Κ.Υ.Α.) Η.Π. 31822/1542/Ε103/2010 (ΦΕΚ 1108 Β'/21.07.2010) ενσωμάτωσης της Οδηγίας στο Ελληνικό Δίκαιο εκπονήθηκε από το ΥΠΕΚΑ Προκαταρκτική Αξιολόγηση των Κινδύνων Πλημμύρας η οποία περιλαμβάνει:

- Την καταγραφή των ιστορικών πλημμυρών με τα κύρια χαρακτηριστικά τους και εντοπισμό των σημαντικών ιστορικών πλημμυρών με βάση τις συνέπειές τους

⁷ ΥΠΕΚΑ/ΣΧΕΔΙΟ ΚΟΙΝΗΣ ΥΠΟΥΡΓΙΚΗΣ ΑΠΟΦΑΣΗΣ : « Αξιολόγηση και διαχείριση των κινδύνων πλημμύρας, σε συμμόρφωση με τις διατάξεις της οδηγίας 2007/60/ΕΚ « για την αξιολόγηση και τη διαχείριση των κινδύνων πλημμύρας», του Ευρωπαϊκού Κοινοβουλίου και του Συμβουλίου της 23ης Οκτωβρίου 2007», σελ. :4

- Τον εντοπισμό περιοχών όπου είναι πιθανόν να σημειωθεί πλημμύρα και αξιολόγηση των δυνητικών αρνητικών συνεπειών των μελλοντικών πλημμυρών, λαμβανομένων υπόψη ιστορικών στοιχείων πλημμυρών και των έκτοτε αλλαγών στις συνθήκες των πλημμυρικών πεδίων
- Τον καθορισμό των Ζωνών Δυνητικά Υψηλού Κινδύνου Πλημμύρας.

Όσο αφορά το υδατικό **Υδατικό Διαμέρισμα GR07 «Ανατολική Στερεά Ελλάδα»**

Στο οποίο ανήκει και ο Δήμος Κύμης – Αλιβερίου η μελέτη κατέγραψε τα εξής :

Υδατικό Διαμέρισμα GR07 «Ανατολική Στερεά Ελλάδα»

A. Θέση-διοικητική διαίρεση

Το ΥΔ 07 «Ανατολική Στερεά Ελλάδα» περιλαμβάνει το σύνολο πρακτικά της Περιφέρειας Στερεάς Ελλάδας (εκτός από το δυτικό τμήμα που ανήκει στο ΥΔ 04 «Δυτική Στερεά Ελλάδα» και ένα βόρειο τμήμα που ανήκει στο ΥΔ 08 «Θεσσαλία»), τμήμα της Περιφέρειας Αττικής και επιπλέον τα νησιά των βόρειων Σποράδων που ανήκουν διοικητικά στην Περιφέρεια Θεσσαλίας (Σκιάθος, Σκόπελος, Αλόνησος) και τη Σκύρο. Συγκεκριμένα περιλαμβάνει την ΠΕ Βοιωτίας, το μεγαλύτερο μέρος της ΠΕ Φθιώτιδας (83,1%) πλην ενός βόρειου τμήματος που ανήκει στο ΥΔ 08, το ανατολικό τμήμα της ΠΕ Φωκίδος (41,9%), τις νήσους Σποράδες από την ΠΕ Μαγνησίας (14,9%), την ΠΕ Εύβοιας, που περιλαμβάνει και τη νήσο Σκύρο, ένα πολύ μικρό τμήμα στα βόρεια της ΠΕ Ανατολικής Αττικής (7,2%) και ένα πολύ μικρό τμήμα της ΠΕ Ευρυτανίας.

Η συνολική έκταση του ΥΔ είναι 12.291 km². Ο πληθυσμός του, με βάση τα απογραφικά στοιχεία της ΕΛ.ΣΤΑΤ του 2001 είναι 577.995 κάτοικοι.

B. Υδρολογικά στοιχεία Υδατικού Διαμερίσματος GR07

Το ΥΔ Ανατολικής Στερεάς Ελλάδας, περιλαμβάνει τις Λεκάνες Απορροής Σπερχειού (GR18), Εύβοιας (GR19), ΒΑ Παραλίας Καλλίδρομου (GR22), Βοιωτικού Κηφισού (GR23), Αμφισσας (GR24), Ασωπού (GR25) και Σποράδων (GR35), σύμφωνα με την υπ' αριθμ. οικ. 706/16.07.10 απόφαση (ΦΕΚ 1383/Β'/02.09.2010) της Εθνικής Επιτροπής Υδάτων, έτσι όπως διορθώθηκε και ισχύει, με έκταση GR18: 2.318 km², GR19: 3.687 km², GR22: 920 km², GR23: 2.720 km², GR24: 785 km², GR25: 1.362 km² και GR35: 499 km².

Οι κύριες υδρολογικές λεκάνες του διαμερίσματος είναι αυτές του Βοιωτικού Κηφισού (έκτασης λεκάνης απορροής 1.958 km²), του Σπερχειού (έκτασης λεκάνης απορροής 1.830 km²) και του Ασωπού (έκτασης λεκάνης απορροής 718 km²). Άλλες αξιόλογες λεκάνες, με έκταση μικρότερη των 600 km², είναι το συγκρότημα λιμνών Υλίκης και Παραλίμνης (494 km²), οι λεκάνες των ποταμών Πλείστου-Σκίτσα, Περμισού, Αρεόη, Πλατανιά και των ρεμάτων

Αταλάντης, Κυριακίου και Αγνάντης. Τέλος, στο διαμέρισμα περιλαμβάνονται οι λεκάνες των ρεμάτων της Εύβοιας, των Σποράδων και της Σκύρου.

Η λεκάνη του Βοιωτικού Κηφισού εκτείνεται στο κεντρικό τμήμα του υδατικού διαμερίσματος και ορίζεται δυτικά από τα όρη Οίτη και Γκιώνα, βόρεια από το Καλλίδρομο και το Χλωμό, και νότια από τον Παρνασσό και τον Ελικώνα. Στη λεκάνη διακρίνονται τρεις υπολεκάνες (άνω, μέσου και κάτω ρου) που εκτείνονται κατά μήκος του ποταμού και βρίσκονται σε διαφορετικά υψόμετρα. Οι απορροές του Βοιωτικού Κηφισού καταλήγουν στη λίμνη Υλίκη μέσω της σήραγγας Καρδίτσας.

Η λεκάνη του Σπερχειού εκτείνεται στο βόρειο τμήμα του υδατικού διαμερίσματος και ορίζεται δυτικά από τον Τυμφρηστό, βόρεια από την Όθρυ και νότια από τα Βαρδούσια, την Οίτη και τον Καλλίδρομο. Η κοίτη του Σπερχειού τροφοδοτείται από χειμάρρους μόνιμης και περιοδικής ροής, οι κυριότεροι από τους οποίους είναι ο Ρουστιανίτης, η Βίστριτσα, ο Γοργοπόταμος, ο Ασωπός και ο Ξηριάς Λαμίας. Οι απορροές του Σπερχειού καταλήγουν στο Μαλιακό Κόλπο και η έκταση της υδρολογικής λεκάνης του στην έξοδο είναι 1.830 km², ενώ το μέσο υψόμετρο είναι 626 m. Η μορφολογία των εκβολών του π. Σπερχειού είναι διαρκώς μεταβαλλόμενη λόγω φυσικών διεργασιών πρόσχωσης, μεταφοράς και απόθεσης φερτών και θαλάσσιας διάβρωσης (κατά τις πλημμύρες του 1885 άλλαξε δραστικά ο ρους του Σπερχειού με αποτέλεσμα την εγκατάλειψη της παλαιάς του εκβολής και τη δημιουργία νέας) αλλά και λόγω των ανθρώπινων παρεμβάσεων με την κατασκευή οδικών αρτηριών και σιδηροδρομικών αξόνων και με σταδιακή αλλαγή των χρήσεων γης. Στον κατάντη ρου του π. Σπερχειού έχουν κατασκευαστεί από την ΠΑΘΕ διάφορα αντιπλημμυρικά έργα που στοχεύουν όμως στην προστασία των κατασκευών και δε λαμβάνουν υπόψη τους το πλημμυρικό πρόβλημα του Σπερχειού. Σύμφωνα με διαθέσιμες μελέτες οι αναμενόμενες πλημμυρικές παροχές στην εκβολή της νέας κοίτης είναι $Q_{100}=2.750\text{m}^3/\text{sec}$ και $Q_{50}=2.250\text{m}^3/\text{sec}$ και στην παλαιά κοίτη $Q_{100}=500\text{m}^3/\text{sec}$ και $Q_{50}=400\text{m}^3/\text{sec}$ (θέση νέου μεριστή στο Κόμμα).

Η λεκάνη του Ασωπού εκτείνεται στο νότιο τμήμα του υδατικού διαμερίσματος και ορίζεται νότια από το όρος Πάστρα και την Πάρνηθα, βόρεια από μικρούς λόφους που τη χωρίζουν από τη λεκάνη του Βοιωτικού Κηφισού, ανατολικά από τον Ευβοϊκό Κόλπο και δυτικά από τον υδροκρίτη της λεκάνης του Αερόη. Οι απορροές του Ασωπού καταλήγουν στον Ευβοϊκό Κόλπο. Στο ΥΔ Ανατολικής Στερεάς Ελλάδας υπάρχουν οι φυσικές λίμνες Υλίκη (έκτασης 20 km²) και Παραλίμνης (έκτασης 11 km²) και **στη νήσο Εύβοια η λίμνη Δύστος** (έκτασης 5 km²). Η γεωγραφική θέση και το ανάγλυφο του διαμερίσματος συμβάλλουν στη μεγάλη κλιματική ποικιλία, που περιλαμβάνει από θαλάσσιο μεσογειακό μέχρι ορεινό κλίμα. Το μέσο ετήσιο ύψος βροχής κυμαίνεται από 500 mm στη λεκάνη του Ασωπού μέχρι 1.200 mm στα ορεινά τμήματα

Σχέδιο Αντιμετώπισης Εκτάκτων Αναγκών εξ αιτίας Πλημμυρικών Φαινομένων
του Δήμου Κύμης - Αλιβερίου

της λεκάνης του Σπερχειού και της Εύβοιας, ενώ οι ημέρες βροχής κυμαίνονται από 50 μέχρι 100 ετησίως. Οι βροχοπτώσεις στις λεκάνες απορροής του Σπερχειού και του Βοιωτικού Κηφισού εκτιμώνται σε 905 mm και 765 mm αντίστοιχα. Η μέση ετήσια θερμοκρασία κυμαίνεται από 11°C μέχρι 18°C, ανάλογα με το υψόμετρο και την απόσταση από τη θάλασσα.

Πηγή : [<http://www.ypeka.gr/Default.aspx?tabid=252&language=el-GR>]

Πίνακας 4.7 : Ζώνες Δυνητικά Υψηλού Κινδύνου Πλημμύρας- ΥΔ 07 : Ανατολική Στερεά Ελλάδα

Συνολική έκταση ΥΔ (km²): 12.291

α/α	Ονομασία	Κωδικός	Έκταση (km ²)
1	Παρόχθιες χαμηλές περιοχές π. Σπερχειού-χαμηλή ζώνη ρεμάτων παράκτιας περιοχής Στυλίδας-Καμένων Βούρλων	GR07RAK0016	496
2	Χαμηλή ζώνη άνω ρου Βοιωτικού Κηφισού	GR07RAK0014	93
3	Χαμηλή ζώνη μέσω-κάτω ρου λεκάνης Βοιωτικού Κηφισού-Λιμνών Υλικής-Παραλίμνης-χαμηλής ζώνης περιοχής Σχοιματαρίου-Δήλεσι	GR07RAK0012	535
4	Χαμηλή ζώνη άνω ρου π. Ασωπού	GR07RAK0018	433
5	Χαμηλή ζώνη περιοχής Αυλώνας λεκάνης π. Ασωπού	GR07RAK0002	73
6	Κάτω ρους π. Ασωπού, περιοχή Σκάλας Ωρωπού, Αγ. Κωνσταντίνου	GR07RAK0001	30
7	Άνω ρους ρ. Αλαργινό	GR07RAK0019	7
8	Περιοχή Αταλάντης ρ. Αλαργινό	GR07RAK0013	43
9	Ωραιοί, Ισπαιά, Κανατάδικα νήσου Ευβοίας	GR07RAK0017	56
10	Χαμηλή ζώνη λεκάνης ρ. Κηρέυς νήσου Ευβοίας	GR07RAK0015	28
11	Χαμηλή ζώνη λεκάνης ρ. Μανικιάτη νήσου Ευβοίας	GR07RAK0009	7
12	Χαμηλή ζώνη ρ. Χονδρός νήσου Ευβοίας	GR07RAK0006	18
13	Παραλία περιοχής Στόμιο νήσου Ευβοίας (κατάντη ρους ρ. Χονδρός)	GR07RAK0008	2
14	Μέσος ρους ρ. Σαρανταπόταμος, περιοχή Γυμνόν νήσου Ευβοίας	GR07RAK0004	6
15	Πεδινά ρ. Σαρανταπόταμου, παραλία Αμάρυνθου νήσου Ευβοίας	GR07RAK0003	6
16	Μέσος ρους π. Λήδα, περιοχή Αμφιθέας-Πισσώνα νήσου Ευβοίας	GR07RAK0007	15
17	Κάτω ρους π. Λήδα, παράκτια περιοχή Βασιλικό, Χαλκίδα, Ν. Αρτάκη νήσου Ευβοίας	GR07RAK0005	41
18	Άνω ρους ρ. Ψαχνών	GR07RAK0010	4
19	Χαμηλή ζώνη λεκάνης ρ. Ψαχνών, Παραλία Πολιτικών νήσου Ευβοίας	GR07RAK0011	45
	ΣΥΝΟΛΟ		1.940
	Ποσοστό στο σύνολο του ΥΔ (%)		15,8%

Γ. Ιστορικά δεδομένα

Με βάση την επεξεργασία των ιστορικών συμβάντων (βλ. Σχήματα 3.1 - 3.6) οι περιοχές όπου έχουν σημειωθεί στο παρελθόν σημαντικές πλημμύρες είναι :

- οι χαμηλές, πεδινές περιοχές της λεκάνης του ποταμού Σπερχειού και η παράκτια περιοχή των Καμένων Βούρλων (θέση Αγ. Σεραφείμ)
- οι χαμηλές περιοχές των ρεμάτων Μεσσάπιος, Ξεριάς, **Μανικιάτης**, **Χόνδρος** και Σαρανταπόταμος της νήσου **Ευβοίας**
- πλημμυρικά επεισόδια σημειώνονται επίσης στις χαμηλές, πεδινές περιοχές της λεκάνης του Βοιωτικού Κηφισού, στον κατάντη ρου του Ασωπού ποταμού και στην παράκτια περιοχή της ΠΕ Φθιώτιδας από τους Λιβανάτες μέχρι τον Αγ. Κων/νο. Πλημμύρες επίσης με ζημιές έχουν σημειωθεί στα νησιά Σκιάθος, Σκόπελος και Σκύρος

Δ. Επιστημονικές περιφερειακών – τοπικών φορέων

Περιφερειακή Ενότητα Φθιώτιδας

Σύμφωνα με σχετική μελέτη του Εθνικού & Καποδιστριακού Πανεπιστημίου – Τμήμα

Γεωλογίας & Γεωπεριβάλλοντος (2010), ευάλωτες περιοχές στην ΠΕ Φθιώτιδας είναι οι:

- Σπερχειός ποταμός. Η απότομη αλλαγή της κλίσης του ποταμού όταν συνδυάζεται με υψηλή παροχή αποτελεί κύριο αίτιο πλημμύρας. Τα πλημμυρικά φαινόμενα ιδίως κατά την άνοιξη και τον χειμώνα είναι ιδιαίτερα ξαφνικά (flash floods) διάρκειας λίγων ωρών συνοδευόμενα από τη μεταφορά προς τα κατάντη μεγάλου όγκου φερτών υλών. Από τις πλέον ευάλωτες περιοχές είναι μεταξύ Λιανοκλαδίου – Κωσταλέξη, από το Κόμμα και ανατολικότερα μέχρι τις εκβολές του ποταμού
- χείμαρρος Ξηριάς στο ύψος της Στυλίδας - Ανθήλη
- ρ.Αλαργινό στο ύψος του οικισμού Αταλάντη και στην παραθαλάσσια ζώνη στις εκβολές
- χείμαρρος Κακάρα στο Δήμο Θεσσαλιώτιδας

παράκτιες περιοχές Αγ. Κωνσταντίνου και Καμένων Βούρλων. Στις θέσεις αυτές σήμερα έχουν γίνει τα έργα των περιφερειακών οδών που εξασφαλίζουν αντιπλημμυρική προστασία

Περιφερειακή Ενότητα Φωκίδας

Σύμφωνα τη Δ/ση Τεχνικών Έργων της ΠΕ Φωκίδας ευάλωτες περιοχές είναι οι :

- παραποτάμιες περιοχές του χ. Σκίτσα στην περιοχή της Άμφισσας και στην
- παραθαλάσσια περιοχή Ιτέας-Κίρρας
- παραποτάμιες περιοχές Καστέλλια, Λιλαία, Πολύδροσο του Βοιωτικού Κηφισού

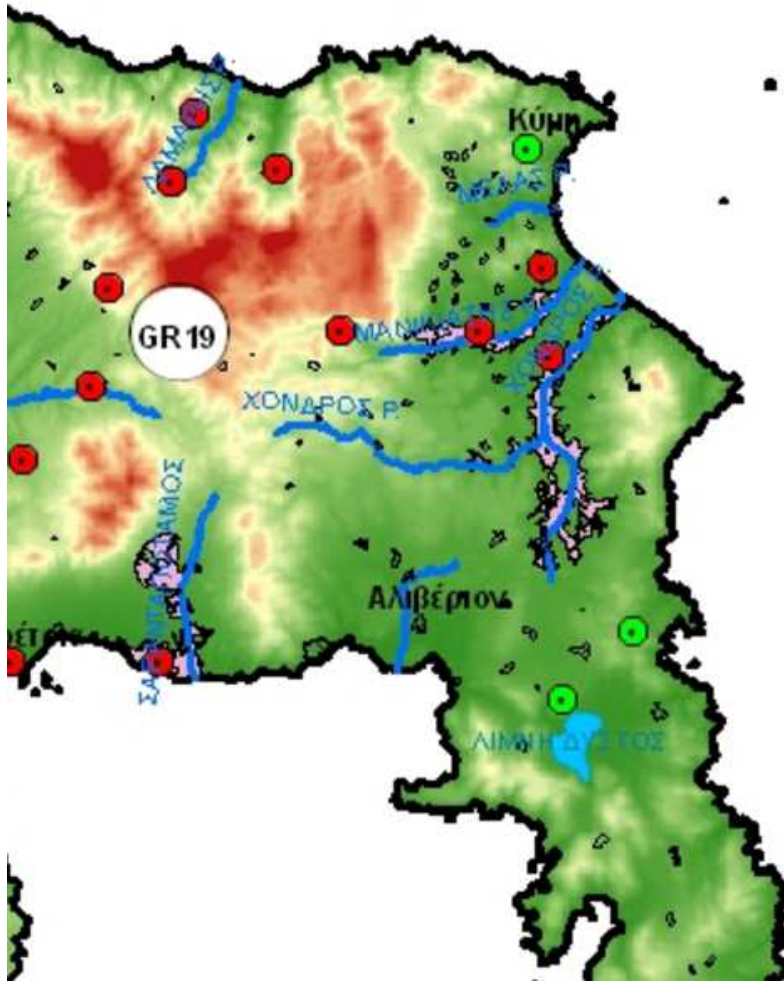
Περιφερειακή Ενότητα Ευβοίας

Σχέδιο Αντιμετώπισης Εκτάκτων Αναγκών εξ αιτίας Πλημμυρικών Φαινομένων
του Δήμου Κύμης - Αλιβερίου

- χείμαρρος Χονδρός στην περιοχή του οικισμού Χάνια
- χείμαρρος Μανικιάτης στην περιοχή του οικισμού Σπηλιά.

Περιφερειακή Ενότητα Μαγνησίας και Σποράδων

- Από τη Δ/ση Τεχνικών Έργων της ΠΕ Μαγνησίας και Σποράδων αναφέρονται πλημμυρισμοί τοπικών ρευμάτων στη νήσο Σκιάθο.



ΥΠΟΜΝΗΜΑ	
	Σημαντική Ιστορική Πλημμύρα
	Ιστορική Πλημμύρα
	Οικισμός
	Ποτάμιο Υδάτινο Σώμα
	Λιμναίο Υδάτινο Σώμα
	Ζώνες Δυνητικά Υψηλού Κινδύνου Πλημμύρας
	Λεκάνη Απορροής Ποταμού της ΥΑ 706/2012 (ΦΕΚ 1383Β-2.9.2010)

1.4.3 Ζώνες Δυνητικά Υψηλού Κινδύνου Πλημμύρας Υδατικού Διαμερίσματος

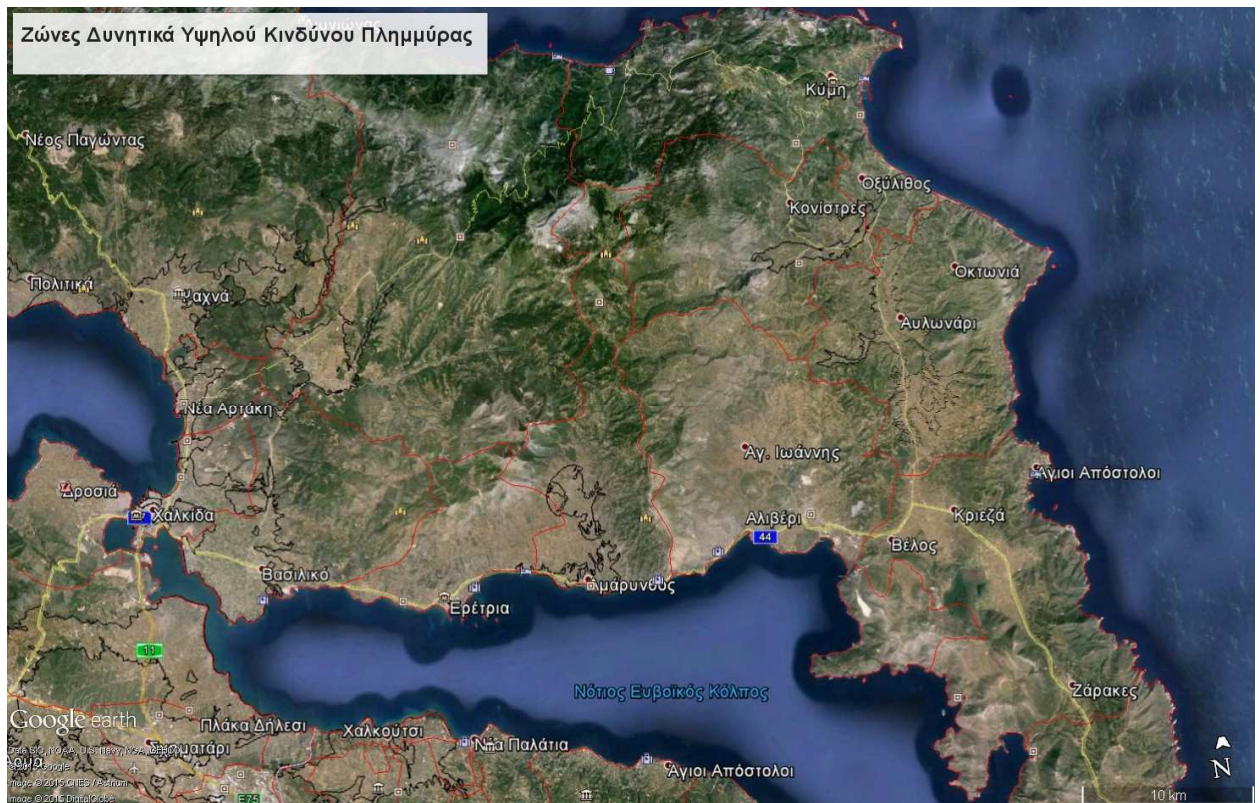
GR07

Με βάση τη μεθοδολογία που αναπτύσσεται στο Κεφάλαιο 4.3 ορίζονται οι Ζώνες Δυνητικά Υψηλού Κινδύνου Πλημμύρας που σημειώνονται στο Σχέδιο 7:

1. Παρόχθιες χαμηλές περιοχές π. Σπερχειού-χαμηλή ζώνη ρεμάτων παράκτιας περιοχής Στυλίδας-Καμένων Βούρλων (GR07RAK0016)
2. Χαμηλή ζώνη άνω ρου Βοιωτικού Κηφισού (GR07RAK0014)
3. Χαμηλή ζώνη μέσου-κάτω ρου λεκάνης Βοιωτικού Κηφισού-Λιμνών Υλίκης-Παραλίμνης-χαμηλής ζώνης περιοχής Σχοιματαρίου-Δήλεσι (GR07RAK0012)
4. Χαμηλή ζώνη άνω ρου π. Ασωπού (GR07RAK0018)
5. Χαμηλή ζώνη περιοχής Αυλώνας λεκάνης π. Ασωπού (GR07RAK0002)
6. Κάτω ρους π. Ασωπού, περιοχή Σκάλας Ωρωπού, Αγ. Κωνσταντίνου (GR07RAK0001)
7. Άνω ρους ρ. Αλαργινό (GR07RAK0019)
8. Περιοχή Αταλάντης ρ. Αλαργινό (GR07RAK0013))
9. Ωραιοί, Ιστιαία, Κανατάδικα νήσου Ευβοίας (GR07RAK0017)
10. Χαμηλή ζώνη λεκάνης ρ. Κηρέυς νήσου Ευβοίας (GR07RAK0015)
11. Χαμηλή ζώνη λεκάνης ρ. Μανικιάτη νήσου Ευβοίας (GR07RAK0009)
12. Χαμηλή ζώνη ρ. Χονδρός νήσου Ευβοίας (GR07RAK0006)
13. Παραλία περιοχής Στόμιο νήσου Ευβοίας (κατάντη ρους ρ. Χονδρός) (GR07RAK0008)
14. Μέσος ρους ρ. Σαρανταπόταμος, περιοχή Γυμνόν νήσου Ευβοίας (GR07RAK0004)
15. Πεδινά ρ. Σαρανταπόταμου, παραλία Αμάρυνθου νήσου Ευβοίας (GR07RAK0003)
16. Μέσος ρους π. Λήδα, περιοχή Αμφιθέας-Πισσώνα νήσου Ευβοίας (GR07RAK0007)
17. Κάτω ρους π. Λήδα, παράκτια περιοχή Βασιλικό, Χαλκίδα, Ν. Αρτάκη νήσου Ευβοίας (GR07RAK0005)
18. Άνω ρους ρ. Ψαχνών (GR07RAK0010)
19. Χαμηλή ζώνη λεκάνης ρ. Ψαχνών, Παραλία Πολιτικών νήσου Ευβοίας (GR07RAK0011).

Στον παρακάτω πίνακα δίνονται οι εκτάσεις των Ζωνών Δυνητικά Υψηλού Κινδύνου Πλημμύρας για το ΥΔ 04 «Ανατολική Στερεά Ελλάδα» και σημειώνεται η συμμετοχή τους στη συνολική έκταση του ΥΔ.

Σχέδιο Αντιμετώπισης Εκτάκτων Αναγκών εξ αιτίας Πλημμυρικών Φαινομένων του Δήμου Κύμης - Αλιβερίου



1.5 Γενικά στοιχεία ενός ολοκληρωμένου σχεδίου Διαχείρισης Αντιπλημμυρικής Προστασίας

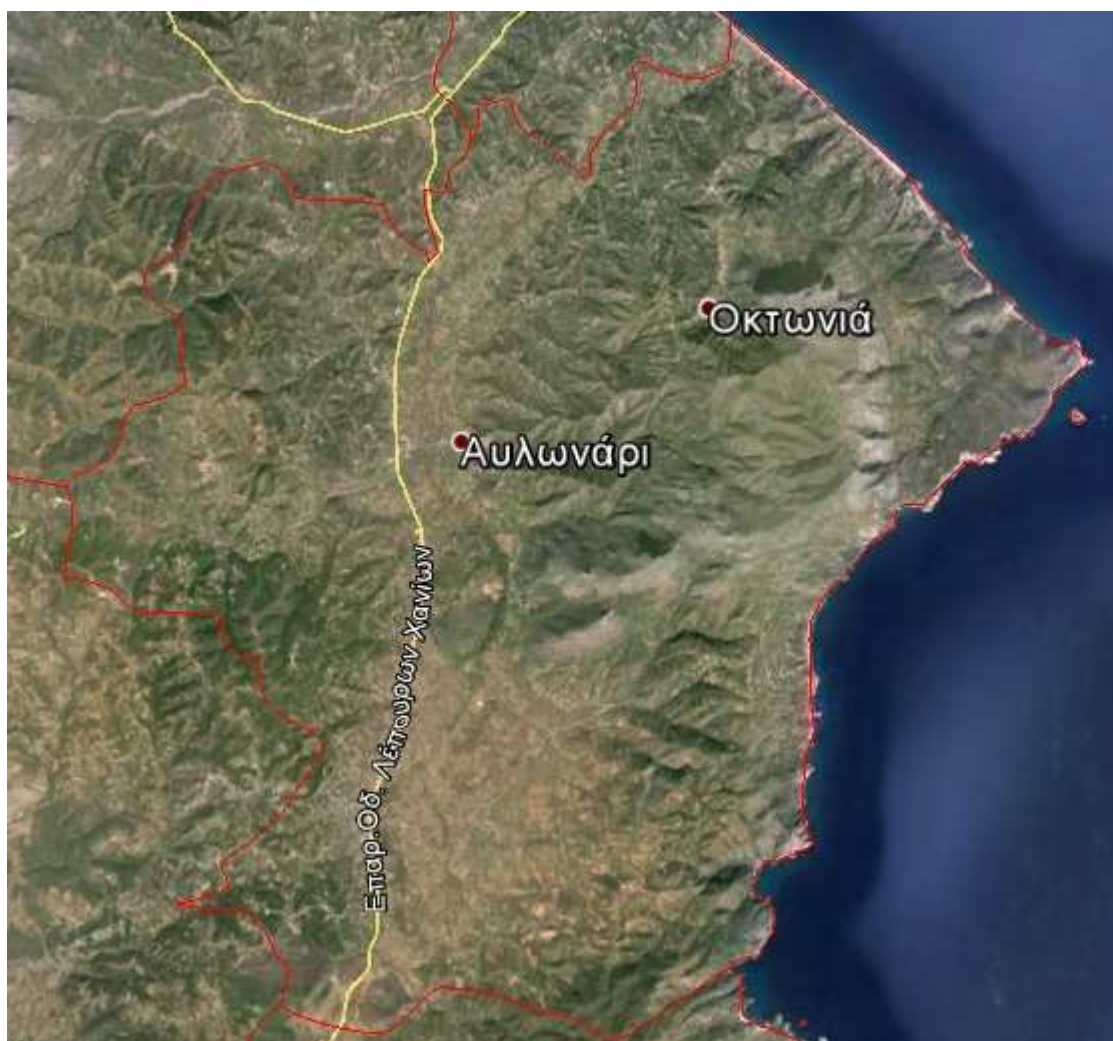
Ένα ολοκληρωμένο σχέδιο Διαχείρισης Αντιπλημμυρικής Προστασίας μπορούμε να πούμε ότι χωρίζεται σε δύο μεγάλα στάδια που είναι:

- η ανάλυση της επικινδυνότητας και
- η μεθοδολογία της Διαχείρισης Πλημμυρών

Στον Δήμο μας βρίσκεται σε φάση έγκρισης τα ΣΧΟΟΑΠ Αυλώνος και Κονιστρών και σε φάση μελέτης το ΣΧΟΟΑΠ Δυστίων για τις περιοχές των πρώην ομώνυμων Δήμων

Με την ολοκλήρωση αυτού θα δοθεί η δυνατότητα με τα στοιχεία που θα έχουμε να μπορέσουμε να προχωρήσουμε στην ανάλυση της επικινδυνότητας για την αντιμετώπιση πλημμυρικών φαινομένων.

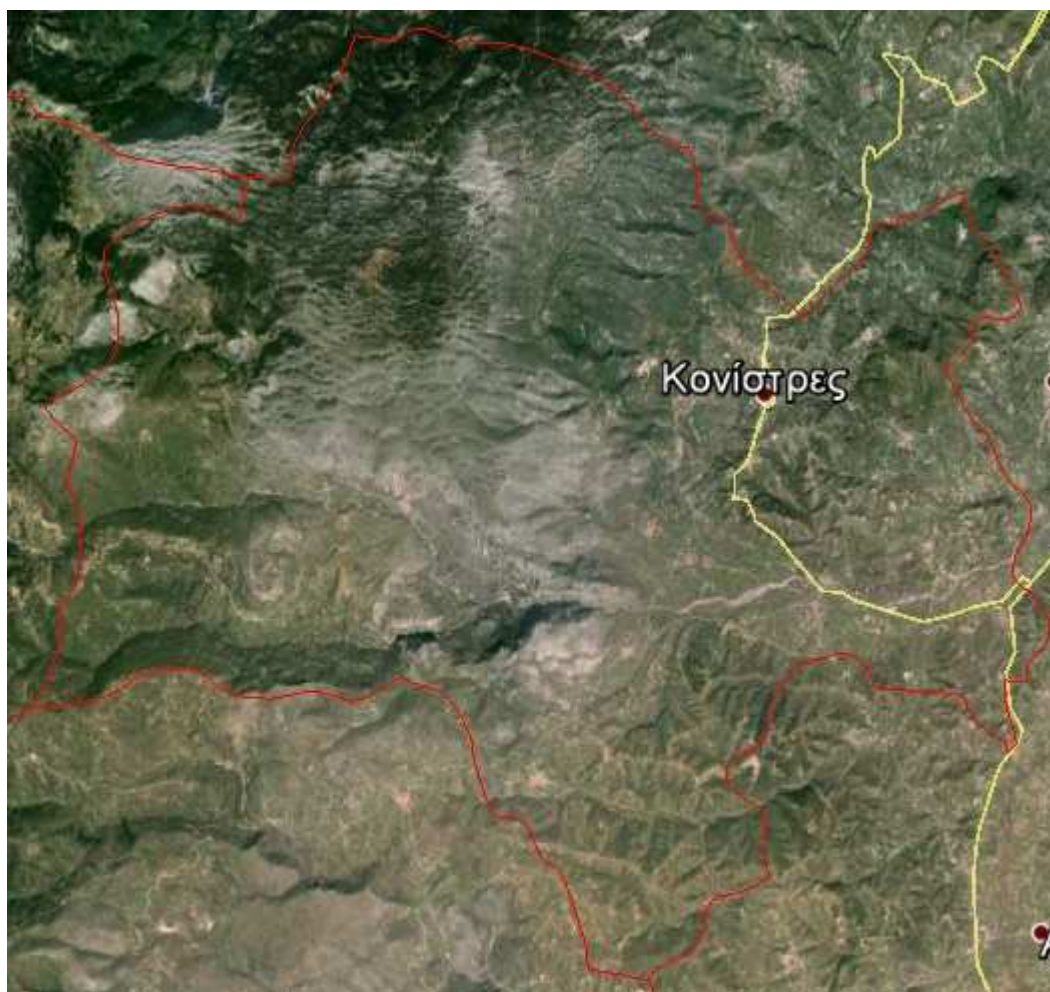
Ενδεικτικά σας παρουσιάζουμε χάρτες:



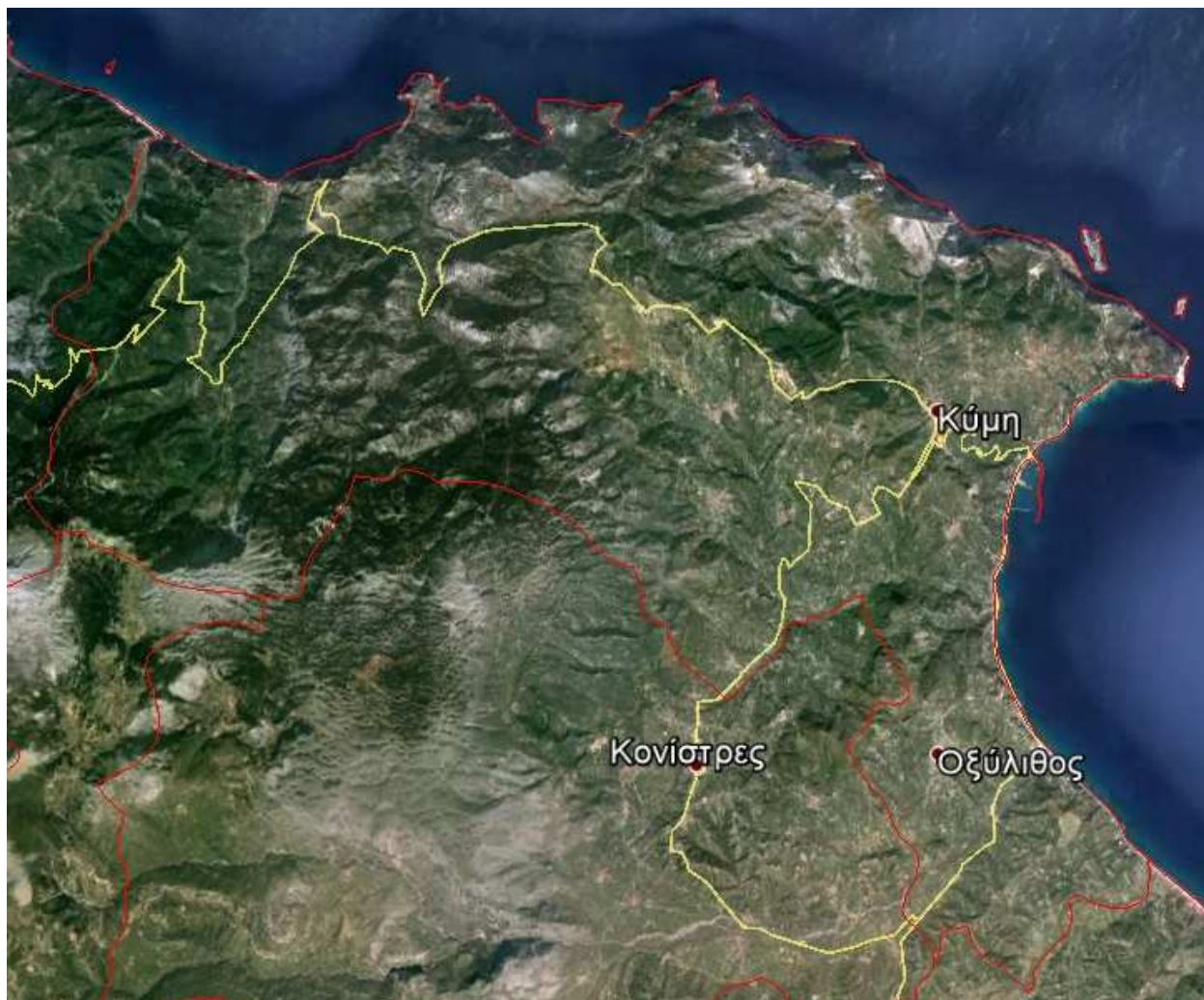
Πρώην Δήμος Αυλώνας



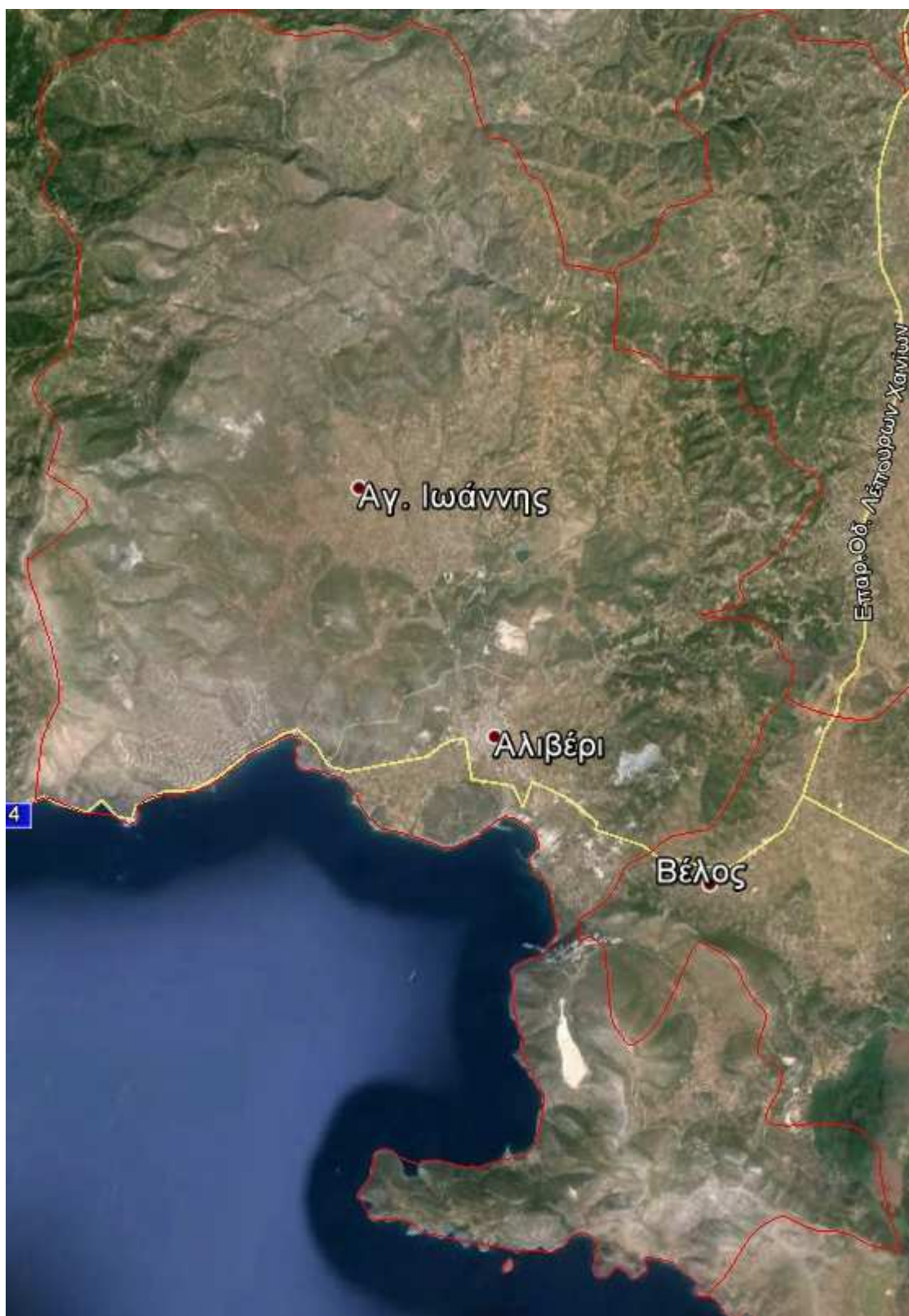
Πρώην Δήμος Δυστίων



Πρώην Δήμος Κονιστρών



Πρώην Δήμος Κύμης



Πρώην Δήμος Ταμνέων

Γενικότερα οι αιτίες που συντελούν στην πρόκληση πλημμυρικών φαινομένων είναι οι κλιματολογικές αλλαγές και οι αλλαγές στην χρήση γης .

Ένας άλλος πολύ σημαντικός παράγοντας στην πρόκληση πλημμυρικών φαινομένων είναι οι παρεμβάσεις που έχει κάνει ο άνθρωπος με:

- Την συνεχή επέκταση των κατοικήσιμων περιοχών και άλλων παρεμβάσεων που έχει σαν αποτέλεσμα η επιφάνεια του εδάφους αφενός μεν να στεγανοποιείται αφετέρου σε πεδινές περιοχές να έχουμε καθιζήσεις.
- Την αποψίλωση των δασών λόγω πυρκαγιών που έχει σαν αποτέλεσμα την διάβρωση των εδαφών.
- Την αλλαγή ή εκτροπή της κοίτης των ρεμάτων ή ποταμών.
- Την παρέμβαση στις κοίτες των χειμάρρων με την μερική ή ολική κάλυψη αυτών.
- Την κατασκευή εγκάρσια προς την κοίτη κυρίως οδικών έργων .
- Την κατασκευή γεφυρών με σχετικά μικρές διαστάσεις και ύψος.

Ο Δήμος μας πρέπει να συντάξει ένα ολοκληρωμένο σχέδιο διαχείρισης πλημμυρικών φαινομένων (αντιπλημμυρικής προστασίας) κάνοντας μια ανάλυση της επικινδυνότητας προσδιορίζοντας της επικίνδυνες περιοχές και αξιολογώντας της πηγές κινδύνου. Στην συνέχεια θα πρέπει να εφαρμόσουμε μια στρατηγική διαχείρισης πλημμυρικών φαινομένων.

Τα σχέδια διαχείρισης πρέπει να περιλαμβάνουν μέτρα για τη μείωση της πιθανότητας πλημμύρας και τον περιορισμό των πιθανών της επιπτώσεων. Τα σχέδια αυτά θα καλύπτουν μεν όλες τις φάσεις του κύκλου διαχείρισης των κινδύνων πλημμύρας αλλά θα εστιάζονται ιδίως στην πρόληψη (όπως πρόληψη των ζημιών από πλημμύρες σε περιοχές που απειλούνται σήμερα ή που θα απειληθούν στο μέλλον από πλημμύρες ή προσαρμογή των μελλοντικών αναπτυξιακών προγραμμάτων στους κινδύνους πλημμύρας), την προστασία (με την λήψη μέτρων μείωσης της πιθανότητας πλημμυρών ή/και περιορισμού των επιπτώσεων των πλημμυρών σε συγκεκριμένες τοποθεσίες όπως π.χ. με αποκατάσταση κατακλυζόμενων περιοχών και υγροτόπων) και την ετοιμότητα (π.χ. μέσω της παροχής οδηγιών στο κοινό σχετικά με το τι πρέπει να κάνει σε περίπτωση πλημμύρας).

Τα πλημμυρικά φαινόμενα αποτελούν μια φυσική κατ' αρχήν διαδικασία που συνέβαινε και θα συμβαίνει πάντα όταν η ένταση και η ποσότητα της βροχής ξεπερνούν την ικανότητα του εδάφους και του υδρογραφικού δικτύου μιας περιοχής να απορροφήσει και να αποστραγγίσει αντίστοιχα το νερό που συγκεντρώνεται. Έτσι μέσα σε σύντομο χρονικό διάστημα από την

έναρξη της βροχής επιτυγχάνεται η μεταφορική ικανότητα του υδρογραφικού δικτύου και η περίσσεια νερού υπερχειλίζει για να δημιουργήσει πλημμυρικές απορροές με επιπτώσεις που μπορεί να περιλαμβάνουν οικονομικές ζημιές, ανθρώπινες απώλειες και υποβάθμιση του περιβάλλοντος.

Ο χάρτης βαθμονόμησης κλίσεων εδάφους υποδεικνύει ότι στις περιοχές με πολύ έντονες κλίσεις δεν υπάρχει σημαντικός κίνδυνος πλημμύρας αφού το νερό απορρέει γρήγορα προς τα πιο πεδινά τμήματα. **Εκεί που συναντάται το πρόβλημα είναι στις παρυφές των ορέων που αλλάζουν απότομα οι κλίσεις και ξεκινούν οι πεδιάδες όπου το νερό φτάνει με μεγάλες ταχύτητες και συναντά σημαντικές αντιστάσεις λόγω μορφολογίας και έτσι μειώνει απότομα ταχύτητα και αποθηκεύεται επιφανειακά.** Σχεδόν όλες οι παρατηρηθείσες πλημμύρες βρίσκονται στις περιφέρειες πεδινών περιοχών οι οποίες χαρακτηρίζονται πολύ υψηλού κινδύνου και καταλαμβάνουν περίπου 27% της συνολικής έκτασης της περιοχής μελέτης.

Η προσέγγιση της χαρτογράφησης τρωτότητας πλημμυρών μπορεί να συμβάλλει στην καταγραφή των περιοχών που παρουσιάζουν έντονο πρόβλημα και να αποτελέσει έτσι ένα εργαλείο υποβοήθησης λήψεων αποφάσεων αλλά πρέπει να γίνει σε 2 στάδια:

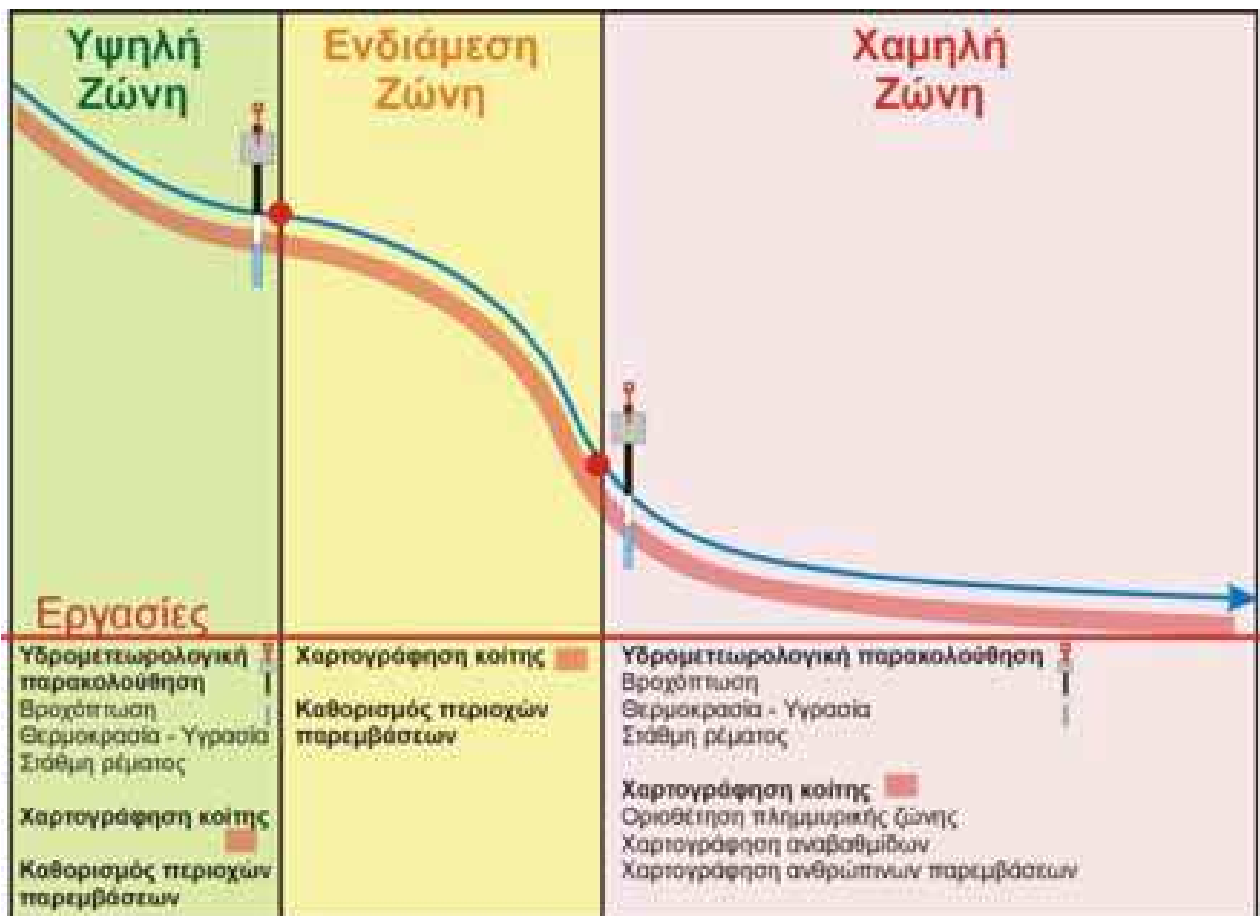
- Στο προκαταρκτικό στάδιο στο οποίο θα εντοπιστούν οι περιοχές που παρουσιάζουν σημαντικότερο πρόβλημα και
- Στο δεύτερο στάδιο που θα πραγματοποιηθεί λεπτομερής καταγραφή και οριοθέτηση αυτών των περιοχών με χαρτογράφηση μικρής κλίμακας και λαμβάνοντας υπόψη τις υπάρχουσες κοινωνικοοικονομικές και περιβαλλοντικές συνθήκες.

Επίσης, θα πρέπει να εγκατασταθεί και να λειτουργήσει δίκτυο παρακολούθησης υδρολογικών και μετεωρολογικών παραμέτρων (στάθμη / βροχόπτωση) σε ολόκληρη την περιοχή μελέτης με δυνατότητα τηλεμετρικού χειρισμού και διαχείριση του από την αρμόδια τοπική υπηρεσία. Η πρακτική αυτή θα έχει σαν αποτέλεσμα αφενός την απόκτηση σημαντικών στοιχείων για την εκπόνηση σχετικών μελετών σε βάθος χρόνου αλλά κυρίως θα προσφέρει την δυνατότητα έγκαιρης προειδοποίησης για την έναρξη επικίνδυνων πλημμυρικών γεγονότων. Η δυνατότητα αυτή μπορεί να αποδειχθεί κρίσιμη εφόσον συνδυαστεί με κατάλληλα έργα αντιπλημμυρικής προστασίας (άμεσης απόκρισης) αφού θα υπάρχει συνεχής παρακολούθηση και άμεση παρέμβαση όπου κρίνεται αναγκαίο για την ελαχιστοποίηση των επιπτώσεων πιθανών πλημμύρων.

Τέλος, τα έργα αντιπλημμυρικής προστασίας θα πρέπει να σχεδιαστούν και να κατασκευαστούν με σύνεση και λαμβάνοντας υπόψη τα αποτελέσματα των προαναφερθέντων μελετών για να λειτουργήσουν προς όφελος του ανθρωπογενούς και φυσικού περιβάλλοντος και

να πετύχουν τον στόχο τους. Οι παρεμβάσεις θα πρέπει να είναι ήπιες και συνδυαστικές (πχ μικρής κλίμακας φράγματα ανάσχεσης στα ρέματα) έτσι ώστε να μην αλλοιώσουν το τοπίο της περιοχής αλλά και να μην διαταράξουν το υδρολογικό καθεστώς αυτής που θα δημιουργήσει ιδιαίτερα αρνητικές συνέπειες σε άλλους τομείς της οικονομίας και του περιβάλλοντος. Επίσης, πρέπει να οριοθετηθούν ζώνες προστασίας πλημμυρών όπου θα καθορίζονται ή απαγορεύονται συγκεκριμένες δραστηριότητες προκειμένου να αποφεύγονται πιθανές καταστροφές αλλά να επιτρέπεται και η φυσική εκτόνωση της πλημμύρας.

Συμπερασματικά, πρέπει να τονιστεί ότι οι πλημμύρες είναι ένα φυσικό φαινόμενο που είναι αναπόφευκτο και δεν μπορεί να εξαλειφθεί. Αυτό που μπορεί και πρέπει να γίνει είναι η προσπάθεια ελαχιστοποίησης των επιπτώσεων του φαινομένου αυτού με προσεκτικές και ήπιες παρεμβάσεις και η δυνατότητα έγκαιρης προειδοποίησης του πληθυσμού.



ΜΕΡΟΣ ΠΡΩΤΟ

2. ΜΝΗΜΟΝΙΟ ΕΝΕΡΓΕΙΩΝ ΔΗΜΟΥ ΚΥΜΗΣ ΑΛΙΒΕΡΙΟΥ ΓΙΑ ΤΗΝ

ΑΝΤΙΜΕΤΩΠΙΣΗ ΕΚΤΑΚΤΩΝ ΑΝΑΓΚΩΝ ΕΞ ΑΙΤΙΑΣ ΠΛΗΜΜΥΡΙΚΩΝ ΦΑΙΝΟΜΕΝΩΝ

Με δεδομένη την εμφάνιση του καταστροφικού φαινομένου των πλημμυρών καθ' όλη την διάρκεια του έτους, με ιδιαίτερη έμφαση στους χειμερινούς μήνες, προκύπτει η ανάγκη για δρομολόγηση συντονισμένων έργων και δράσεων πρόληψης και ετοιμότητας που θα συμβάλουν στην αντιμετώπισή τους.

Λόγω των κλιματικών μεταβολών βρισκόμαστε αντιμέτωποι όχι μόνο σε πιο ζεστά καλοκαίρια, αλλά και σε κακοκαιρίες με δυνατές βροχές. Όταν μέσα σε μια ώρα πέφτει τοπικά τόση βροχή όση πέφτει κανονικά σε ένα ολόκληρο μήνα, τότε μπορεί τα σχετικά ήσυχα ποτάμια να μετατραπούν σε επικίνδυνα.

Η ενεργοποίηση του Σχεδίου Αντιμετώπισης Εκτάκτων Αναγκών εξαιτίας πλημμυρικών φαινομένων, γίνεται από τον μηχανισμό Πολιτικής Προστασίας σε επίπεδο Δήμου, Περιφέρειας και Αποκεντρωμένης Διοίκησης. Η γνωστοποίηση της ετοιμότητας λόγω εκδήλωσης πλημμυρικών φαινομένων στα Κεντρικά Όργανα Διοίκησης Ελέγχου και Συντονισμού επιχειρήσεων γίνεται μέσω του ΚΕΠΠ της ΓΓΠΠ.

Τα επίπεδα ετοιμότητας, οι συγκεκριμένες ενέργειες του κάθε επιχειρησιακά εμπλεκόμενου φορέα σε κάθε επίπεδο διοίκησης, καθώς και η λήψη πρόσθετων μέτρων ετοιμότητας καθορίζονται με βάση τη γενικότερη εκτίμηση κινδύνου.

Κατά συνέπεια, δεν αποτελεί προϋπόθεση ενεργοποίησης και εφαρμογής του παρόντος σχεδίου η έκδοση σχετικής απόφασης κήρυξης της περιοχής σε κατάσταση έκτακτης ανάγκης ή άλλης σχετικής απόφασης των Αποκεντρωμένων Οργάνων Πολιτικής Προστασίας μετά από εισήγηση των Συντονιστικών Οργάνων Πολιτικής Προστασίας (ΣΤΟ, ΣΟΠΠ, κλπ).

*Το παρόν Μνημόνιο Ενεργειών ενεργοποιείται και εφαρμόζεται με δεδομένη την εμφάνιση του καταστροφικού φαινομένου των πλημμυρών καθ' όλη την διάρκεια του έτους με κριτήρια κλιμάκωσης, όπως αυτά περιγράφονται στο παρόν:*⁸

2.1 Εμπλοκή Δήμου στην άμεση αντιμετώπιση εκτάκτων αναγκών και διαχείριση συνεπειών λόγω πλημμυρικών φαινομένων

⁸ Μνημόνιο ενεργειών αντιμετώπισης εκτάκτων αναγκών εξ αιτίας πλημμυρικών φαινομένων του Δήμου

Οι Δήμαρχος, στα πλαίσια του συντονιστικού τους ρόλου, για την διάθεση του απαραίτητου δυναμικού και μέσων εντός των διοικητικών του ορίων για την αντιμετώπιση εκτάκτων αναγκών που μπορεί να προκύψουν από πλημμύρες (Ν. 3013/2002 – ΦΕΚ 102/Α΄/2002), κατά κανόνα δρομολογεί άμεσα δράσεις που συνδέονται με:

- τον έλεγχο υποδομών και τεχνικών έργων αρμοδιότητάς του για τη διαπίστωση ζημιών που προκλήθηκαν από πλημμύρες ή άλλα επαγόμενα των πλημμυρών φαινόμενα (κατολισθήσεις, κλπ) και αποκατάσταση της λειτουργίας τους,
- τη διασφάλιση λειτουργίας των υπηρεσιών του Δήμου μετά την εκδήλωση του καταστροφικού φαινομένου και την εξασφάλιση της επικοινωνίας με τους λοιπούς επιχειρησιακά εμπλεκόμενους φορείς,
- την περαιτέρω συλλογή πληροφοριών και εκτίμηση των επιπτώσεων των καταστροφών λόγω πλημμυρών, με στόχο την ορθολογική διαχείριση των πόρων και την ιεράρχηση των δράσεων πολιτικής προστασίας,
- την υποστήριξη του έργου των λοιπών επιχειρησιακά εμπλεκόμενων φορέων (Π.Σ., ΕΛ.ΑΣ., κλπ), και
- την ενημέρωση του Περιφερειάρχη και του αρμόδιου Αντιπεριφερειάρχη.

Για την υλοποίηση των ανωτέρω δράσεων, ο Δήμαρχος κινητοποιεί δια του Γραφείου Πολιτικής Προστασίας του Δήμου, το επιχειρησιακά εμπλεκόμενο δυναμικό και τα μέσα Πολιτικής Προστασίας του Δήμου, τα οποία έχουν ήδη τεθεί σε ετοιμότητα.

Μετά την εκδήλωση των πλημμυρικών φαινομένων, ο Δήμαρχος εκτιμώντας τις επιπτώσεις, όπως αυτές διαμορφώνονται και από νεότερες πληροφορίες που ακολουθούν την εξέλιξη του καταστροφικού φαινομένου και λαμβάνοντας υπόψη και το καταγεγραμμένο ιστορικό εκδήλωσης πλημμυρών της πληγείσας περιοχής, συγκροτεί συνεργεία από υπαλλήλους του Δήμου (Τεχνικές Υπηρεσίες, κλπ) προκειμένου να μεταβούν και να προβούν εντός της πληγείσας περιοχής σε έλεγχο καλής λειτουργίας των αντιπλημμυρικών έργων αρμοδιότητας συντήρησης του Δήμου, καθώς και σε άμεσο οπτικό έλεγχο λοιπών τεχνικών έργων και εγκαταστάσεων αρμοδιότητάς τους, για τη διαπίστωση τυχόν βλαβών και εκτίμηση του δυναμικού και των μέσων που απαιτούνται για την άμεση αποκατάσταση της λειτουργίας τους

Ο Δήμαρχος, σύμφωνα με τις ανωτέρω αναφορές που λαμβάνει από την πληγείσα περιοχή και έχοντας υπόψη τυχόν αιτήματα συνδρομής προς υποστήριξη του έργου άλλων φορέων (Π.Σ., ΕΛ.ΑΣ., κλπ), προβαίνει σε ιεράρχηση των συμβάντων και συγκροτεί κατάλληλα συνεργεία για τη **άμεση αποκατάσταση της λειτουργίας υποδομών** αρμοδιότητάς του, που έχει επηρεαστεί η ομαλή λειτουργία τους ή που υπέστησαν ζημιές από τις πλημμύρες στην περιοχή ευθύνης του, όπως

- καθαρισμός εντός των πλημμυρισμένων περιοχών των εσχαρών των φρεατίων υδροσυλλογής στις οδούς αρμοδιότητάς του και καθαρισμός λοιπών αντιπλημμυρικών έργων αρμοδιότητάς του από φερτά υλικά λόγω των πλημμυρικών υδάτων, προς αποκατάσταση της λειτουργικότητάς τους

- αποκατάσταση βατότητας των αποκλεισμένων οδών αρμοδιότητάς του με την απομάκρυνση φερτών υλικών και πλημμυρικών υδάτων από το οδόστρωμα και αποκατάσταση της οδικής κυκλοφορίας

Νοείται ότι κατά προτεραιότητα εξετάζονται αιτήματα συνδρομής στο έργο διάσωσης και απεγκλωβισμού όπως και η διάνοιξη αποκλεισμένων δρόμων αρμοδιότητας του Δήμου για τη διευκόλυνση της κίνησης των οχημάτων των σωστικών συνεργείων προς και από την πληγείσα περιοχή, τις νοσοκομειακές μονάδες, κλπ.

Σε περιπτώσεις που το δυναμικό και τα μέσα του Δήμου δεν επαρκούν για την άμεση διαχείριση των συνεπειών λόγω πλημμυρών, ο Δήμαρχος δύναται να αιτηθεί συνδρομή από άλλους όμορους Δήμους ή την οικεία Περιφερειακή Ενότητα ή ανάθεση σε ιδιώτες που έχουν τα κατάλληλα μηχανήματα.

Πέραν των ανωτέρω, οι αρμόδιες υπηρεσίες του Δήμου σε συνεργασία με την Δ/ση Δημόσιας Υγείας της οικείας Περιφερειακής Ενότητας (Δ.ΥΓ2/49487/5-8-2011 έγγραφο του ΥΥΚΑ) προβαίνουν άμεσα σε υγειονομικό έλεγχο λειτουργίας των συστημάτων ύδρευσης στις πληγείσες περιοχές, για τη διασφάλιση της ποιότητας του πόσιμου ύδατος. Σε περίπτωση που διαπιστωθούν φθορές ή βλάβες στο δίκτυο ύδρευσης αρμοδιότητάς τους, αυτές αντιμετωπίζονται άμεσα σύμφωνα και με τα προβλεπόμενα στην 109259/28-08-2007 Εγκύκλιο του Υ.Υ.Κ.Α. ΑΔΑ: Β4ΤΧΙ-Η7Ι

Επίσης, ο Δήμαρχος και αν τούτο κρίνεται απαραίτητο σε συνεργασία με την οικεία Περιφερειακή Διεύθυνση Πρωτοβάθμιας και Δευτεροβάθμιας Εκπαίδευσης εκδίδει απόφαση διακοπής μαθημάτων, λόγω έκτακτων συνθηκών εντός των διοικητικών ορίων του οικείου δήμου (αρθ. 94 παρ. 4.27 του Ν.3852/2010)

Σημειώνεται ότι η σύγκληση του Συντονιστικού Τοπικού Οργάνου (ΣΤΟ), σε περιπτώσεις εκτάκτων αναγκών που προκαλούνται από πλημμύρες, γίνεται για την υποβοήθηση του έργου που εμπίπτει στην αρμοδιότητα του Δημάρχου, όπως αυτό προβλέπεται και περιγράφεται στο άρθρ. 13 του Ν. 3013/2002.

2.2 ΕΠΙΧΕΙΡΗΣΕΙΣ ΕΡΕΥΝΑΣ, ΔΙΑΣΩΣΗΣ

Οι επιχειρήσεις έρευνας και διάσωσης δρομολογούνται άμεσα μόλις οι σχετικές πληροφορίες που αφορούν πιθανούς εγκλωβισμούς ατόμων λόγω πλημμυρικών υδάτων, διακοπών ηλεκτρικού ρεύματος ή λόγω κατολισθητικών φαινομένων κλπ, διαβιβαστούν στις κατά τόπους αρμόδιες Πυροσβεστικές Υπηρεσίες.

Κατά προτεραιότητα, αποτελεί υποχρέωση όλων των υπηρεσιών ή φορέων, οι οποίοι λαμβάνουν πρωτογενείς πληροφορίες σχετικές με εγκλωβισμούς ατόμων να ενημερώνουν άμεσα την αρμόδια κατά τόπους Υπηρεσία του Πυροσβεστικού Σώματος, το οποίο είναι θεσμικά αρμόδιο για έρευνα και διάσωση στο χερσαίο χώρο (Ν. 3511/2006, ΦΕΚ 258/Α΄/2006).

Ο επικεφαλής της κατά τόπου αρμόδιας Πυροσβεστικής Υπηρεσίας αξιολογεί τις σχετικές με έρευνα και διάσωση πληροφορίες και κινητοποιεί τους διαθέσιμους πόρους του για την άμεση μετάβασή τους στα σημεία των συμβάντων.

Σύμφωνα με τις πληροφορίες που λαμβάνει από τα σημεία των συμβάντων προβαίνει σε ιεράρχηση αυτών και ενίσχυση των δυνάμεων, αν τούτο απαιτείται.

Οι Πυροσβεστικές δυνάμεις, ανάλογα με την έκταση και την εξέλιξη της καταστροφής, ενισχύονται σε προσωπικό και μέσα από όμορες Περιφερειακές Υπηρεσίες του Π.Σ. σύμφωνα με τον Κανονισμό Εσωτερικής Υπηρεσίας Πυροσβεστικού Σώματος (ΠΔ 210/1992, ΦΕΚ 99/Α΄/1992). Αν η κατάσταση το απαιτεί κινητοποιείται η ΕΜΑΚ. (ΠΔ 96/1987, ΦΕΚ 58/Α΄/1987 – ΠΔ 329/1993, ΦΕΚ 140/Α΄/1993 - Έγγραφο Αρχηγείου ΠΣ ΑΠ 23964 Φ.159 ΠΣΕΑ 9/7/2004).

Η περιμετρική απομόνωση της πληγείσας περιοχής, όταν τούτο απαιτείται για την ευχερή και άμεση επέμβαση των συνεργείων διάσωσης, όπως επίσης η λήψη μέτρων τροχαίας κίνησης μέσα και περιμετρικά της πληγείσας περιοχής για τη διευκόλυνση της κίνησης των οχημάτων των συνεργείων βοήθειας αποτελεί αρμοδιότητα των υπηρεσιών της ΕΛ.ΑΣ (Έγγραφο ΕΛΑΣ 5301/4/16-ζ΄ 21/5/2004).

Η παροχή προνοσοκομειακής περίθαλψης και μεταφορά τραυματιών λόγω των πλημμυρών σε υγειονομικά κέντρα είναι αρμοδιότητα του Ε.Κ.Α.Β. (Ν. 1579/85, ΦΕΚ 217/Α΄/1985).

Το παράρτημα του ΕΚΑΒ, που στα όρια ευθύνης της περιφέρειάς του έχουν δημιουργηθεί έκτακτες ανάγκες λόγω πλημμυρών, συνεργάζεται με τις μονάδες παροχής υπηρεσιών υγείας των νομών της περιφέρειάς του (Νοσοκομεία, Κέντρα Υγείας, Ιατρεία κ.λπ.) και είναι αποκλειστικά αρμόδιο να συντονίζει τη δράση και την κίνηση όλων των ασθενοφόρων αυτοκινήτων, των ειδικών κινητών μονάδων παροχής υπηρεσιών υγείας και των άλλων μέσων μεταφοράς και διακίνησης αρρώστων και εκτάκτων περιστατικών γενικά.

Διακινεί και διακομίζει στα νοσοκομεία εφημερίας και τις άλλες μονάδες παροχής περίθαλψης της περιφέρειάς του, κάθε εκτάκτου περιστατικού καθώς και σε Νοσοκομεία άλλων περιφερειών, όταν τα νοσοκομεία της περιφέρειάς του δεν καλύπτουν τη συγκεκριμένη ανάγκη.

Η διακομιδή εκτάκτων περιστατικών από μία περιφέρεια σε άλλη γίνεται ύστερα από συνεννόηση των αρμοδίων υπηρεσιών των δύο αντιστοίχων ΕΚΑΒ και σε περίπτωση ανάγκης παρεμβαίνει συντονιστικά η αρμόδια Κεντρική Υπηρεσία του ΕΚΑΒ. Στην πρώτη γεωγραφική περιφέρεια, που περιλαμβάνει τους νομούς Αττικής, Βοιωτίας και Εύβοιας, τις αντίστοιχες αρμοδιότητες ασκεί η κεντρική Υπηρεσία του ΕΚΑΒ. (ΠΔ 376/1988, ΦΕΚ 169/Α'/1988).

Ο Πρόεδρος του Ε.Κ.Α.Β. μετά την ενημέρωσή του από τα κατά τόπους παραρτήματα του ΕΚΑΒ δύναται να ενεργοποιήσει την Ομάδα Διαχείρισης Κρίσεων (Ο.ΔΙ.Κ.) του ΕΚΑΒ και να αποστείλει το Ειδικό Τμήμα Ιατρικής Καταστροφών (ΕΤΙΚ) στην πληγείσα περιοχή, αν τούτα απαιτούνται.

Το έργο της μεταφοράς τραυματιών προς τις νοσηλευτικές μονάδες δύναται να υποστηρίξουν, όπου αυτό απαιτείται, και οι κατά τόπους αστυνομικές αρχές σε συνεργασία με το τοπικό παράρτημα του ΕΚΑΒ.

Στις επιχειρήσεις έρευνας και διάσωσης επικεφαλής των επιχειρήσεων τίθεται αξιωματικός του ΠΣ, ο οποίος αξιολογώντας την κατάσταση από τον τόπο της καταστροφής δύναται να αιτηθεί τη συνδρομή και άλλων φορέων και υπηρεσιών για τη διευκόλυνση του έργου του.

Ειδικότερα, ο εκάστοτε Επικεφαλής Αξιωματικός του Πυροσβεστικού Σώματος δύναται να αιτηθεί από:

- τις αρμόδιες υπηρεσίες του οικείου Δήμου τη διάνοιξη αποκλεισμένων δρόμων αρμοδιότητάς τους προς τα σημεία επεμβάσεων, τη διάθεση μηχανημάτων έργου, κλπ.,
- τον επικεφαλής της κατά τόπου αρμόδιας Αστυνομικής Αρχής την περιμετρική απομόνωση της περιοχής των επιχειρήσεων, τη λήψη μέτρων τροχαίας κίνησης για τη διευκόλυνση της κίνησης των οχημάτων παροχής βοήθειας προς και από την περιοχή των επιχειρήσεων και την άμεση μεταφορά τραυματισμένων σε νοσοκομεία σε περίπτωση που δεν επαρκούν τα διαθέσιμα μέσα του ΕΚΑΒ,
- τους αρμόδιους για τη λειτουργία δικτύων ύδρευσης - Αποχέτευσης (Δ.Ε.Υ.Α.Κ.Α), ηλεκτροδότησης (Δ.Ε.Η.) για τη διακοπή των δικτύων τους στην περιοχή επιχειρήσεων προς αποφυγή ατυχημάτων. Επίσης, όπου αυτό κρίνεται απαραίτητο, τεχνικός των ανωτέρω φορέων δύναται να βρίσκεται στο σημείο του συμβάντος για τεχνική υποστήριξη βάσει των

αρμοδιοτήτων του και το τοπικό παράρτημα του ΕΚΑΒ για την προνοσοκομειακή περίθαλψη και διαμετακομιδή των τραυματιών σε υγειονομικά κέντρα, κλπ.

Τα ανωτέρω αιτήματα προς συνδρομή του έργου του Πυροσβεστικού Σώματος, οφείλουν να τα εξετάζουν κατά προτεραιότητα οι αρμόδιοι φορείς.

Σημειώνεται ότι η Γενική Γραμματεία Πολιτικής Προστασίας έχει την ευθύνη συντονισμού και των περιπτώσεων εκδήλωσης δράσης για την αντιμετώπιση κάθε μορφής καταστροφών κατά την εκδήλωση του φαινομένου, από τις κάθε είδους εμπλεκόμενες δυνάμεις πυρόσβεσης και διάσωσης (αρθ. 27, Ν. 3536/2007, ΦΕΚ 42/Α'/2007).

2.3 ΕΜΠΛΟΚΉ ΦΟΡΕΩΝ ΣΤΗΝ ΑΝΤΙΜΕΤΩΠΙΣΗ ΕΚΤΑΚΤΩΝ ΑΝΑΓΚΩΝ ΚΑΙ ΔΙΑΧΕΙΡΙΣΗ ΣΥΝΕΠΕΙΩΝ ΛΟΓΩ ΕΠΑΓΟΜΕΝΩΝ ΦΑΙΝΟΜΕΝΩΝ

Η εκδήλωση ενός πλημμυρικού φαινομένου δύναται να προκαλέσει επαγόμενες φυσικές ή τεχνολογικές καταστροφές, όπως:

- **κατολισθητικά φαινόμενα,**
- **καταστροφή φράγματος,**
- **διαρροή επικίνδυνων υλικών,**
- **κλπ.**

Η διαχείριση εκτάκτων αναγκών λόγω των επαγόμενων των πλημμυρών καταστροφών, καθώς και ο έλεγχος και καταστολή τους, δύναται να προηγείται ή να επιτελείται ταυτόχρονα με το έργο της έρευνας και διάσωσης λόγω πλημμυρών.

Σε αυτές τις περιπτώσεις, εφόσον οι επαγόμενες των πλημμυρών καταστροφές εκδηλωθούν, αξιολογούνται και αντιμετωπίζονται κατά περίπτωση και εφαρμόζονται τα ειδικότερα σχέδια αντιμετώπισής τους όταν αυτό απαιτηθεί, παράλληλα με τα σχέδια αντιμετώπισης εκτάκτων αναγκών από πλημμύρες.

Η παράλληλη ενεργοποίηση σχεδίων αντιμετώπισης εκτάκτων αναγκών και δρομολόγηση δράσεων Πολιτικής Προστασίας, δεδομένων των διαθέσιμων πόρων, απαιτεί την άμεση αξιολόγηση των συμβάντων από τους αρμόδιους εμπλεκόμενους φορείς και την κατά προτεραιότητα αντιμετώπισή τους.

Η αρχική ειδοποίηση, η εντολή για ενεργοποίηση των σχεδίων, οι ρόλοι και αρμοδιότητες των εμπλεκόμενων φορέων, καθώς και ο έλεγχος και συντονισμός των επιχειρήσεων για την αντιμετώπιση εκτάκτων αναγκών λόγω εκδήλωσης των ανωτέρω επαγόμενων των πλημμυρών καταστροφών, ορίζονται από το ισχύον θεσμικό πλαίσιο και

αναφέρονται με αναλυτικό τρόπο στα αντίστοιχα σχέδια και μνημόνια ενεργειών των κατά περίπτωση εμπλεκόμενων φορέων.

Ειδικότερα, στην περίπτωση που λόγω έντονων βροχοπτώσεων ή πλημμυρικών φαινομένων προκληθούν **κατολισθητικά φαινόμενα** σε μια περιοχή (πτώσεις βράχων, κλπ), ενημερώνονται (κατά κανόνα από τις αρμόδιες κατά τόπους υπηρεσίες της ΕΛ.ΑΣ. ή το Γραφείο Πολιτικής Προστασίας του Δήμου) οι αρμόδιες Υπηρεσίες της οικείας Περιφέρειας (Δ/νσεις Τεχνικών Έργων, κλπ) για τη διενέργεια αυτοψίας και πρώτης εκτίμησης των επιπτώσεων.

Ιδιαίτερη προσοχή θα πρέπει να δοθεί στην άμεση λήψη μέτρων, όπως την απομάκρυνση πολιτών, με στόχο την προστασία τους από πιθανή εκδήλωση νέων κατολισθήσεων στις ανωτέρω περιοχές εξαιτίας της εξέλιξης των έντονων βροχοπτώσεων ή των πλημμυρικών φαινομένων.

Επίσης, θα πρέπει να εξετασθεί κατά προτεραιότητα η άρση καταπτώσεων σε οδικούς άξονες, από και προς την πληγείσα από πλημμύρες περιοχή. Νοείται ότι η ανωτέρω ενέργεια έχει σαν **άμεσο στόχο τη μερική άρση των καταπτώσεων για την προσωρινή διευκόλυνση της κυκλοφορίας οχημάτων έκτακτης ανάγκης (σωστικά συνεργεία, Π.Σ., ΕΛ.ΑΣ., ΕΚΑΒ, κλπ) και όχι κατ' ανάγκη την πλήρη αποκατάσταση της κυκλοφορίας.**

Επίσης, οι υπεύθυνοι λειτουργίας και συντήρησης τεχνικών έργων και έργων υποδομής στην πληγείσα από πλημμύρες περιοχή (φράγματα, μονάδες παραγωγής ενέργειας, φυσικό αέριο, λιμάνια, γέφυρες, σήραγγες, οδικά και σιδηροδρομικά δίκτυα, δίκτυα τηλεπικοινωνιών, κτλ.) προβαίνουν αυτεπάγγελα και βάσει του κανονισμού λειτουργίας και συντήρησης σε άμεσο έλεγχο των εγκαταστάσεών τους μετά από πλημμύρα για τη διασφάλιση της ομαλής λειτουργίας τους.

Σε περιπτώσεις που διαπιστωθούν βλάβες οι ανωτέρω υπεύθυνοι προχωρούν σε εκτίμηση της κατάστασης και όταν αυτό απαιτείται ενημερώνουν άμεσα τις αρμόδιες κατά τόπους υπηρεσίες του Π.Σ. και της ΕΛ.ΑΣ., καθώς και τα Αποκεντρωμένα Όργανα Πολιτικής Προστασίας.

Όμοια, οι κατά τόπους υπεύθυνοι λειτουργίας επιχειρήσεων κοινής ωφέλειας κινητοποιούνται άμεσα για την αποκατάσταση τυχόν βλαβών που προκλήθηκαν από πλημμύρες, με σκοπό την αδιάλειπτη και ομαλή παροχή των υπηρεσιών τους, ενημερώνοντας παράλληλα και το οικείο Γραφείο Πολιτικής Προστασίας του Δήμου ή τη Δ/ση Πολιτικής Προστασίας της οικείας Περιφέρειας.

Προτεραιότητα πρέπει να δοθεί στην αποκατάσταση βλαβών του δικτύου τους που συνδέεται με δημόσια και κοινωφελούς χρήσης κτήρια (νοσοκομεία, σχολεία, υπηρεσίες, κτλ).

Αιτήματα συνδρομής στο έργο της αντιμετώπισης των επαγόμενων φυσικών ή τεχνολογικών καταστροφών από άλλες υπηρεσίες και φορείς (ΕΛ.ΑΣ., Περιφέρειες, Δήμοι, κλπ), πρέπει να συναξιολογούνται, βάσει των επιπτώσεων των επαγόμενων καταστροφών, της επικρατούσας κατάστασης καθώς και των επιχειρησιακών αναγκών και προτεραιοτήτων τους στην αντιμετώπιση των εκτάκτων αναγκών λόγω πλημμυρών.

3 ΚΗΡΥΞΗ ΠΕΡΙΟΧΩΝ ΣΕ ΚΑΤΑΣΤΑΣΗ ΕΚΤΑΚΤΗΣ ΑΝΑΓΚΗΣ ΛΟΓΩ ΠΛΗΜΜΥΡΙΚΩΝ ΦΑΙΝΟΜΕΝΩΝ - ΣΥΝΤΟΝΙΣΜΟΣ ΦΟΡΕΩΝ

Ο ρόλος της Γενικής Γραμματείας Πολιτικής Προστασίας συνδέεται κυρίως με τον συντονισμό των φορέων που εμπλέκονται σε δράσεις αντιμετώπισης εκτάκτων αναγκών και για την άμεση / βραχεία διαχείριση των συνεπειών με στόχο την αποκατάσταση της καθημερινής λειτουργίας περιοχών που έχουν περιέλθει σε κατάσταση έκτακτης ανάγκης εξαιτίας πλημμυρών. Επίσης, για τον συντονισμό των εμπλεκόμενων φορέων στην εφαρμογή του Ειδικού Σχεδίου Ανθρωπίνων Απωλειών, μετά από σχετική ενημέρωση από την ΕΛ.ΑΣ. (Υ.Α 3384/9-06-2006, ΦΕΚ 776/Β'/2006).

Η περαιτέρω μεσοπρόθεσμη και μακροπρόθεσμη διαχείριση των συνεπειών, που έχει ως αντικείμενο τη λεπτομερή καταγραφή της έκτασης των ζημιών, τη χορήγηση δανείων και ενισχύσεων σε πληγέντες, κλπ, δρομολογείται από ειδικότερες νομοθεσίες, καθώς και κυβερνητικές αποφάσεις, όταν αυτό κρίνεται απαραίτητο.

Διευκρινίζεται ότι η έκδοση αποφάσεων της Γενικής Γραμματείας Πολιτικής Προστασίας που αναφέρονται στην κήρυξη μιας περιοχής σε κατάσταση έκτακτης ανάγκης συνδέεται αποκλειστικά με τον επιχειρησιακό ρόλο που αναλαμβάνει στο συντονισμό του δυναμικού και των μέσων των φορέων που επιχειρούν για την άμεση αντιμετώπισή τους, καθώς και με το μέγεθος της κινητοποίησης του δυναμικού και των μέσων που είναι πλέον του διατιθέμενου υπό κανονικές συνθήκες.

Η κήρυξη μιας περιοχής σε κατάσταση έκτακτης ανάγκης από τη Γενική Γραμματεία Πολιτικής Προστασίας δεν αποτελεί προϋπόθεση για την ενεργοποίηση ειδικότερων νομοθετικών ρυθμίσεων σχετικών με την καταβολή αποζημιώσεων και δανείων σε πληγέντες.

Αιτήματα συνδρομής με υλικά και μέσα προς ενίσχυση του έργου των Αποκεντρωμένων Διοικήσεων για την αντιμετώπιση εν εξελίξει καταστροφών και καταστάσεων έκτακτης ανάγκης που ενδέχεται να προκληθούν από πλημμύρες υποβάλλονται στο Κέντρο Επιχειρήσεων Πολιτικής Προστασίας της Γενικής Γραμματείας Πολιτικής Προστασίας.

Αιτήματα συνδρομής με υλικά και μέσα προς ενίσχυση του έργου των Περιφερειών που δεν μπορούν να ικανοποιηθούν από την οικεία Αποκεντρωμένη Διοίκηση, για την αντιμετώπιση εν εξελίξει καταστροφών και καταστάσεων έκτακτης ανάγκης που ενδέχεται να προκληθούν από πλημμύρες, μπορούν να υποβάλλονται στο Κέντρο Επιχειρήσεων Πολιτικής Προστασίας της Γενικής Γραμματείας Πολιτικής Προστασίας.

Αιτήματα συνδρομής προς ενίσχυση του έργου των Δήμων με υλικά και μέσα που δεν μπορούν να ικανοποιηθούν από την οικεία Περιφέρεια ή την Αποκεντρωμένη Διοίκηση, για την αντιμετώπιση εν εξελίξει καταστροφών και καταστάσεων έκτακτης ανάγκης που ενδέχεται να προκληθούν από πλημμύρες, μπορούν να υποβάλλονται στο Κέντρο Επιχειρήσεων Πολιτικής Προστασίας της Γενικής Γραμματείας Πολιτικής Προστασίας.

Σημειώνεται ότι αιτήματα κρατικών υπηρεσιών και φορέων για συνδρομή άλλων αρχών, υπηρεσιών και φορέων με σκοπό την αντιμετώπιση καταστροφών και τη διαχείριση των συνεπειών, υποβάλλονται αποκλειστικά μέσω της Γενικής Γραμματείας Πολιτικής Προστασίας (αρθ. 27, Ν. 3536/2007 – ΦΕΚ 42/Α'/2007).

Θέματα που αφορούν την επίταξη προσωπικών υπηρεσιών και επίταξη ακινήτων και κινητών πραγμάτων, ως μέτρα πολιτικής κινητοποίησης σε περίοδο ειρήνης για την αντιμετώπιση έκτακτης ανάγκης που δύναται να προκύψει και λόγω πλημμυρών, ρυθμίζονται στο άρθρ. 41 του Ν.3536/2007 (ΦΕΚ 42/Α'/2007).

Οι διατάξεις ιδίως των άρθρων 2 παρ. 5, 18, 19, 22 και 23 του Ν.Δ. 17/1974 (ΦΕΚ 263/Α'/1974) δεν εφαρμόζονται εφεξής για την αντιμετώπιση έκτακτης ανάγκης σε καιρό ειρήνης, εφόσον έρχονται σε αντίθεση προς τις διατάξεις αυτού του άρθρου. Επίσης, δεν εφαρμόζεται και κάθε άλλη διάταξη που είναι αντίθετη προς τις διατάξεις αυτού του άρθρου.

Ο Γενικός Γραμματέας Πολιτικής Προστασίας, μετά την εκδήλωση πλημμυρών και την πρώτη εκτίμηση των επιπτώσεων από τα Αποκεντρωμένα Όργανα Πολιτικής Προστασίας, προχωρά, εφόσον συντρέχει λόγος και μετά από σχετική εισήγηση του Γενικού Γραμματέα της Αποκεντρωμένης Διοίκησης ή του Περιφερειάρχη, στην έκδοση απόφασης χαρακτηρισμού της καταστροφής και στην αντίστοιχη απόφαση κήρυξης κατάστασης έκτακτης ανάγκης. Σε περίπτωση τοπικής καταστροφής μικρής έντασης μπορεί να εξουσιοδοτεί τον αρμόδιο Γενικό Γραμματέα Αποκεντρωμένης Διοίκησης ή τον οικείο Περιφερειάρχη για την έκδοση των σχετικών αποφάσεων (Ν 3013/02, αρ. 8)

Σε περιπτώσεις που η καταστροφή εκτείνεται σε περισσότερες από τρεις Περιφέρειες της χώρας ο Γενικός Γραμματέας Πολιτικής Προστασίας εισηγείται στον Υπουργό Δημόσιας Τάξης και Προστασίας του Πολίτη το χαρακτηρισμό καταστροφής ως γενικής και την έκδοση της αντίστοιχης απόφασης για την κήρυξη κατάστασης έκτακτης ανάγκης (αρθ.8, Ν.3013/2008). Επίσης, σε περιπτώσεις γενικής, περιφερειακής ή τοπικής μεγάλης έντασης καταστροφής, ο Γενικός Γραμματέας Πολιτικής Προστασίας δύναται να συγκαλέσει, ή εισηγείται στον Υπουργό Δημόσιας Τάξης και Προστασίας του Πολίτη να συγκαλέσει, το Κεντρικό Συντονιστικό Όργανο Πολιτικής Προστασίας (Κ.Σ.Ο.Π.Π.) για τον συντονισμό της διάθεσης ανθρώπινου δυναμικού και μέσων, καθώς και για την παροχή οδηγιών στους πολίτες με στόχο την ελαχιστοποίηση των συνεπειών (αρθ. 5 του Ν.3013/2002).

Τέλος, ο Γενικός Γραμματέας Πολιτικής Προστασίας στα πλαίσια των αρμοδιοτήτων του για την αντιμετώπιση εκτάκτων αναγκών που μπορεί να προκύψουν από πλημμύρες συντονίζει και κατευθύνει το έργο της πολιτικής προστασίας (αρ. 8, Ν.3013/2002). Ειδικότερα, σε καταστάσεις έκτακτης ανάγκης πολιτικής προστασίας δύναται να αποφασίζει για την άμεση προμήθεια και διάθεση υλικών, εφοδίων και μέσων καθ' υπέρβαση των προϋπολογισθέντων (Ν3013/2002 αρ 8), εφόσον τούτο κρίνεται απολύτως απαραίτητο.

Επισημαίνεται ότι η απόφαση χαρακτηρισμού της καταστροφής από το Γενικό Γραμματέα Πολιτικής Προστασίας, σε μια από τις κατηγορίες όπως αυτές αναφέρονται στην παράγραφο 3 του άρθρου 2 του Ν.3013/2002, ορίζει τα αντίστοιχα επίπεδα κλιμάκωσης που απαιτούνται στη διάθεση του απαραίτητου δυναμικού και μέσων πολιτικής προστασίας για την αντιμετώπιση εκτάκτων αναγκών λόγω πλημμυρικών φαινομένων και τη διαχείριση των συνεπειών:

1. Τοπική καταστροφή μικρής έντασης, για την αντιμετώπιση της οποίας αρκεί το δυναμικό και τα μέσα πολιτικής προστασίας σε επίπεδο Περιφερειακής Ενότητας, ο συντονισμός διάθεσης του απαραίτητου δυναμικού και μέσων γίνεται από τον από τον Περιφερειάρχη ή κατόπιν εντολής του από τον αρμόδιο Αντιπεριφερειάρχη ο οποίος ενεργεί σύμφωνα με τις οδηγίες και τις κατευθύνσεις που του παρέχει ο Περιφερειάρχης

2. **Τοπική καταστροφή μεγάλης έντασης**, για την αντιμετώπιση της οποίας απαιτείται η διάθεση δυναμικού και μέσων πολιτικής προστασίας και από άλλους Δήμους, Περιφέρειες, Αποκεντρωμένες Διοικήσεις ή και από Κεντρικές Υπηρεσίες και Φορείς, ο συντονισμός διάθεσης του απαραίτητου δυναμικού και μέσων γίνεται με ευθύνη του Γενικού Γραμματέα Πολιτικής Προστασίας και του ΚΣΟΠΠ, σύμφωνα με το άρθρο 5 του Ν. 3013/2002.

3. **Περιφερειακή μικρής έντασης**, για την αντιμετώπιση της οποίας αρκεί το δυναμικό και τα μέσα πολιτικής προστασίας της Περιφέρειας, ο συντονισμός διάθεσης του απαραίτητου δυναμικού και μέσων γίνεται με ευθύνη του Περιφερειάρχη.

4. **Περιφερειακή μεγάλης έντασης**, για την αντιμετώπιση της οποίας απαιτείται η διάθεση δυναμικού και μέσων πολιτικής προστασίας και από άλλες Περιφέρειες, ή Αποκεντρωμένες Διοικήσεις ή και από Κεντρικές Υπηρεσίες και Φορείς, ο συντονισμός διάθεσης του απαραίτητου δυναμικού και μέσων γίνεται με ευθύνη του Γενικού Γραμματέα Πολιτικής Προστασίας και του ΚΣΟΠΠ.

5. **Γενική καταστροφή**, η καταστροφή εκτείνεται σε περισσότερες από τρεις περιφέρειες της Χώρας, ο συντονισμός διάθεσης του απαραίτητου δυναμικού και μέσων γίνεται με ευθύνη του Υπουργού Δημόσιας Τάξης και Προστασίας του Πολίτη ή του Γενικού Γραμματέα Πολιτικής Προστασίας και του ΚΣΟΠΠ. ΑΔΑ: Β4ΤΧΙ-Η7Ι

Για τις ανωτέρω περιπτώσεις των τοπικών και περιφερειακών καταστροφών μεγάλης έντασης ο Γενικός Γραμματέας της Αποκεντρωμένης Διοίκησης δύναται να αναλαμβάνει, εντός της χωρικής του αρμοδιότητας και εφόσον συντρέχουν λόγοι, το συντονισμό διάθεσης του απαραίτητου δυναμικού και μέσων για την αντιμετώπιση εκτάκτων αναγκών λόγω πλημμυρών και τη διαχείριση των συνεπειών από την καταστροφή, κατόπιν σχετικής συνεννόησης με το Γενικό Γραμματέα Πολιτικής Προστασίας.

Η μετάβαση από το κατώτερο στο ανώτερο διοικητικό επίπεδο γίνεται κατόπιν αιτήματος των Αποκεντρωμένων κατά περίπτωση Οργάνων Πολιτικής Προστασίας (Περιφερειάρχης ή Γενικός Γραμματέας Αποκεντρωμένης Διοίκησης) σύμφωνα με τα αρ. 10-12 του Ν.3013/2002 προς το Γενικό Γραμματέα Πολιτικής Προστασίας.

Η ενημέρωση της κοινής γνώμης και η παροχή οδηγιών σε κεντρικό επίπεδο, με στόχο την αντιμετώπιση των καταστροφών και την ελαχιστοποίηση των συνεπειών τους, αποτελούν αρμοδιότητα του Κεντρικού Συντονιστικού Οργάνου Πολιτικής Προστασίας (Κ.Σ.Ο.Π.Π.) (αρθ. 5, Ν. 3013/2002).

Στις περιπτώσεις που η καταστροφή χαρακτηρίζεται ως τοπική μικρής έντασης, η ενημέρωση του κοινού για ζητήματα που αφορούν δράσεις πολιτικής προστασίας στη διαχείριση των συνεπειών (αντιμετώπιση-αποκατάσταση) αποτελούν ευθύνη του Περιφερειάρχη ή (κατόπιν

εντολής του) του αρμόδιου Αντιπεριφερειάρχη, που έχουν την αρμοδιότητα συντονισμού και επίβλεψης.

Στις περιπτώσεις που η καταστροφή χαρακτηρίζεται ως περιφερειακή μικρής έντασης η ενημέρωση του κοινού για ζητήματα που αφορούν δράσεις πολιτικής προστασίας στη διαχείριση των συνεπειών (αντιμετώπιση-αποκατάσταση) αποτελούν ευθύνη του Περιφερειάρχη που έχει την αρμοδιότητα συντονισμού και επίβλεψης.

4. ΟΡΓΑΝΩΜΕΝΗ ΑΠΟΜΑΚΡΥΝΣΗ ΠΟΛΙΤΩΝ ΛΟΓΩ ΠΛΗΜΜΥΡΙΚΩΝ ΦΑΙΝΟΜΕΝΩΝ

Μεταξύ των δράσεων, που απαιτούνται για την προστασία της ζωής και της υγείας των πολιτών, είναι και η οργανωμένη απομάκρυνσή τους από την περιοχή που τεκμηριωμένα εκτιμάται ότι απειλείται από εξελισσόμενη ή επικείμενη καταστροφή.

Σύμφωνα με την παρ. 2 του άρθ. 18 του Ν 3613/2007 (ΦΕΚ 263/Α'/2007) καθίσταται σαφές ότι **το όργανο που αποφασίζει για την υλοποίηση της ανωτέρω δράσης είναι ο Δήμαρχος**, η περιοχή του οποίου πλήττεται και ο οποίος έχει και το συντονισμό του έργου πολιτικής προστασίας για την αντιμετώπιση της καταστροφής σε τοπικό επίπεδο ή ο αρμόδιος Περιφερειάρχης, όταν η εξελισσόμενη ή επικείμενη καταστροφή μπορεί να επηρεάσει πάνω από ένα Δήμο κλπ.

Στις περιπτώσεις του άρθρου 2 παρ.3 (δηλαδή σε περιπτώσεις που η καταστροφή χαρακτηριστεί ως γενική, περιφερειακή μικρής ή μεγάλης έντασης, ή τοπική μικρής ή μεγάλης έντασης) σε συνδυασμό με το άρθρο 8 παρ. 1 περιπτώσεις β', γ' και δ' του Ν.3013/2002/ΦΕΚ102/τευχ.Α, (περί αρμοδιοτήτων του Γεν. Γραμματέα Πολιτικής Προστασίας για τον χαρακτηρισμό μιας καταστροφής και την έκδοση σχετικής απόφασης) και του άρθ. 282 του Ν.3852/2010, η ανωτέρω απόφαση λαμβάνεται:

α) από το Γενικό Γραμματέα Πολιτικής Προστασίας σε περιπτώσεις γενικής καταστροφής, περιφερειακής καταστροφής μεγάλης έντασης, ή σε τοπικές καταστροφές μεγάλης έντασης, ή
β) από τον Γενικό Γραμματέα της οικείας Αποκεντρωμένης Διοίκησης σε περιπτώσεις περιφερειακής καταστροφής μικρής έντασης, ή σε τοπικές καταστροφές μικρής έντασης και εκτελείται από τους αρμόδιους Δημάρχους και Περιφερειάρχες,.

2 κατ' εφαρμογή του άρθ. 1 παρ. 2 του Ν.2503/1997 σε συνδυασμό με τα άρθ. 10 και 11 του Ν.3013/2002 και το άρθ. 283 του Ν.3852/2010.

3 Ως αρμόδιο όργανο προσδιορίζεται ο Περιφερειάρχης σύμφωνα με το άρθ. 282 του Ν.3852/2010, αντί του Νομάρχη που προέβλεπε το άρθ. 18 του Ν 3613/2007

4 Ως αρμόδιο όργανο λήψης απόφασης προσδιορίζεται ο Γενικός Γραμματέας της Αποκεντρωμένης Διοίκησης σύμφωνα με το άρθρο 283 του Ν.3852/2010, αντί του Γενικού Γραμματέα της Περιφέρειας που προέβλεπε το άρθρο 18 του Ν 3613/2007

5 Ως αρμόδιο όργανο προσδιορίζεται ο Περιφερειάρχης σύμφωνα με το άρθρο 282 του Ν.3852/2010, αντί του Νομάρχη που προέβλεπε το άρθρο 18 του Ν 3613/2007 ΑΔΑ: Β4ΤΧΙ-Η7Ι
Ειδικότερα, όσον αφορά τις αρμοδιότητες του Περιφερειάρχη τόσο στη λήψη της απόφασης για την οργανωμένη απομάκρυνση πολιτών, όσο και στις περιπτώσεις υλοποίησής της όταν η απόφαση λαμβάνεται από το Γενικό Γραμματέα Πολιτικής Προστασίας ή τον Γενικό Γραμματέα της Αποκεντρωμένης Διοίκησης, κρίνεται σκόπιμο όπως ο Περιφερειάρχης κατά την κρίση του μεταβιβάσει τις ανωτέρω αρμοδιότητες στους Αντιπεριφερειάρχες των οικείων Περιφερειακών Ενοτήτων με σχετική εξουσιοδοτική πράξη.

Η ενέργεια αυτή κρίνεται σκόπιμη λόγω:

- της πιθανής ταυτόχρονης ύπαρξης πλημμυρικών φαινομένων σε διαφορετικές Περιφερειακές Ενότητες της ίδιας Περιφέρειας
- της δυνατότητας αμεσότερης μετάβασης του Αντιπεριφερειάρχη στο χώρο της καταστροφής, σε σχέση με τον Περιφερειάρχη, ιδιαίτερα στις νησιωτικές Περιφέρειες
- των αρμοδιοτήτων Πολιτικής Προστασίας του Αντιπεριφερειάρχη, ως οργάνου με την ευθύνη του συντονισμού δράσεων για την αντιμετώπιση φυσικών καταστροφών στην περιφερειακή ενότητά του (άρθρο 160 του Ν.3852/2010)
- της δυνατότητας υποστήριξης του έργου του Αντιπεριφερειάρχη από το Συντονιστικό Όργανο Πολιτικής Προστασίας της Περιφερειακής Ενότητας

Σε όλες τις περιπτώσεις η λήψη της απόφασης, όπως αυτή ορίζεται στην παρ. 2 άρθρο 18 Ν 3613/2007, πρέπει να βασίζεται στις εισηγήσεις των φορέων που κατά περίπτωση έχουν την ευθύνη περιορισμού των επιπτώσεων από την εξέλιξη της καταστροφής.

Η οργανωμένη απομάκρυνση πολιτών εξετάζεται ως μέτρο που δρομολογείται για την προληπτική προστασία τους, κάτω από ορισμένες προϋποθέσεις και περιορισμούς, η εκτίμηση των οποίων μπορεί να γίνει μόνο σε τοπικό επίπεδο.

Ο κίνδυνος που διατρέχουν οι πολίτες εξαιτίας πλημμυρών προέρχεται κατά βάση:

- α) από την κατάκλυση κατοικημένων περιοχών από πλημμυρικά ύδατα (παράσυρση από πλημμυρικά ύδατα, ατυχήματα, εγκλωβισμοί, καταρρεύσεις κτιρίων, κλπ),
- β) από χημικούς ή λοιμογόνους παράγοντες επικίνδυνους για την δημόσια υγεία οι οποίοι παρασύρθηκαν ή αναπτύχθηκαν στα πλημμυρικά ύδατα και

γ) από επαγόμενα κατολισθητικά φαινόμενα. Συνεπώς, το σκεπτικό όλων των αποφάσεων για την οργανωμένη απομάκρυνση πολιτών εξ αιτίας πλημμυρών θα πρέπει να συνδέεται κατά βάση με τους ανωτέρω κινδύνους.

Στις περιπτώσεις πλημμυρικών και κατολισθητικών φαινομένων αρμόδιοι να εισηγηθούν στα Όργανα Πολιτικής Προστασίας (Δήμαρχος, Περιφερειάρχης / Αντιπεριφερειάρχης, κλπ) τη λήψη της απόφασης για την οργανωμένη απομάκρυνση πολιτών, είναι οι κατά τόπους επικεφαλής προϊστάμενοι των αρμοδίων τεχνικών υπηρεσιών των Περιφερειών, οι οποίες έχουν τον έλεγχο του φαινομένου και η ευθύνη περιορισμού των επιπτώσεων από την εξέλιξή του.

Στις περιπτώσεις που προκύπτουν ζητήματα δημόσιας υγείας λόγω πλημμυρικών φαινομένων, αρμόδιοι να εισηγηθούν στα Όργανα Πολιτικής Προστασίας (Δήμαρχος, Περιφερειάρχης/Αντιπεριφερειάρχης, κλπ) τη λήψη της απόφασης για την οργανωμένη απομάκρυνση πολιτών είναι και οι κατά τόπους προϊστάμενοι των αρμοδίων υγειονομικών υπηρεσιών.

Σε όλες τις περιπτώσεις και εφόσον υπάρχει ιστορικό πλημμυρικών ή / και κατολισθητικών φαινομένων, αυτό μπορεί να αξιολογείται και να λαμβάνεται κατά περίπτωση υπόψη, δεδομένου του προληπτικού χαρακτήρα του μέτρου της οργανωμένης απομάκρυνσης πολιτών.

Σημειώνεται ότι η δράση της απομάκρυνσης πρέπει να πραγματοποιείται μόνον όταν εξασφαλίζεται εγκαίρως η καλή οργάνωση για την ασφαλή υλοποίησή της.

Η δράση της **οργανωμένης απομάκρυνσης** ως μέτρο που δρομολογείται για την προληπτική προστασία των πολιτών, έχει χαρακτήρα **μη υποχρεωτικό**, βασιζόμενη στην ενημέρωσή τους για τον κίνδυνο και τις πιθανές συνέπειες που έχει η παραμονή τους στο χώρο για τον οποίο έχει ληφθεί η απόφαση της απομάκρυνσης. Επισημαίνεται ότι η **διάσωση**, η οποία αποτελεί αρμοδιότητα του Πυροσβεστικού Σώματος, είναι δράση **υποχρεωτική** και κατά κανόνα αφορά μικρές ομάδες πολιτών, ή μεμονωμένα άτομα σε συγκεκριμένο και περιορισμένο χώρο, που βρίσκονται εντός της περιοχής που εξελίσσεται η καταστροφή (ΑΔΑ: Β4ΤΧΙ-Η7Ι)

Η ανωτέρω σχετική αυτή διάταξη δεν έχει εφαρμογή όταν η ασφάλεια και η κατάσταση της υγείας των ατόμων, που ευρίσκονται εντός υποδομών ή εγκαταστάσεων φορέων, τελεί υπό την εποπτεία ή κατευθύνεται από ειδικότερες νομοθεσίες και η απομάκρυνση τους, για τους λόγους που αναφέρονται στην εν λόγω σχετική διάταξη, αποτελεί ευθύνη των διοικήσεων τους (εγκαταστάσεις Ενόπλων Δυνάμεων και Σωμάτων Ασφάλειας, Νοσηλευτικά Ιδρύματα, κλπ).

Με δεδομένη τη δυσκολία λήψης και υλοποίησης τέτοιων αποφάσεων, οι κατά περίπτωση αρμόδιοι Δήμαρχοι, οι περιοχές των οποίων πλήττονται, όταν αυτό είναι εφικτό, μπορούν άμεσα να συγκαλούν το Συντονιστικό Τοπικό Όργανο (ΣΤΟ) προς υποβοήθηση του έργου τους και οι

Αντιπεριφερειάρχες το Συντονιστικό Όργανο Πολιτικής Προστασίας (ΣΟΠΠ) της Περιφερειακής τους Ενότητας.

Στο σημείο αυτό είναι απαραίτητο να αναφερθεί ότι η εξεύρεση μέσων μεταφοράς με την διαδικασία της επίταξης, δεν είναι άμεσα εφικτή, εάν δεν προηγηθεί σχετική απόφαση σύμφωνα με τα οριζόμενα στο αρθ. 41 του Ν. 3536/2007 (ΦΕΚ 42/Α'/2007).

Δηλαδή απαιτείται απόφαση Πρωθυπουργού μετά από σχετική εισήγηση του αρμόδιου Υπουργού (αρθ.4,1παρ3 του Ν. 3536/2007).

Επισημαίνεται ότι η εξασφάλιση μέσων για την μετακίνηση πολιτών, μπορεί να γίνει από φορείς του δημοσίου (ΕΛΑΣ, ΠΣ, Ένοπλες Δυνάμεις, κλπ), ή από φορείς του ιδιωτικού τομέα (κατά τύπους ΚΤΕΛ, κλπ). Στα πλαίσια αυτά, το γραφείο Πολιτικής Προστασίας του Δήμου ή η Δ/ση Πολιτικής Προστασίας της Περιφέρειας, θα πρέπει να γνωρίζει εκ των προτέρων (σε κατάσταση συνήθους ετοιμότητας), τα μέσα που μπορούν να διαθέσουν οι φορείς σε τοπικό επίπεδο, στην περίπτωση έκτακτης ανάγκης κατά την οποία υπάρχει το ενδεχόμενο υλοποίησης μιας τέτοιας δράσης. Επίσης θα πρέπει να γνωρίζουν τη διαδικασία διάθεσής τους, όταν πρόκειται για φορείς του δημοσίου, καθώς και τη διαδικασία διάθεσής τους, μέσω ενός **μνημονίου συνεργασίας**, όταν πρόκειται για φορείς του ιδιωτικού τομέα.

Η οργανωμένη απομάκρυνση των πολιτών, ως δράση Πολιτικής Προστασίας στην αντιμετώπιση εκτάκτων αναγκών από καταστροφές, υποστηρίζεται θεσμικά από την Ελληνική Αστυνομία και το Πυροσβεστικό Σώμα. (Ν. 2800/2000 – ΦΕΚ 41/Α'/2000, Ν. 3511/2006 – ΦΕΚ 258/Α'/2006). Ειδικότερα, η Ελληνική Αστυνομία στα πλαίσια εφαρμογής της παρ 3 του αρθ 4 της Κ.Υ.Α.12030Φ.109.1/10-5-1999 και του αρθ. 8 του Ν. 2800/2000, έχει σημαντικό ρόλο στην εκτέλεση της απόφασης για την απομάκρυνση πολιτών. Θέματα που συνδέονται με τον εντοπισμό και ειδοποίηση των πολιτών για την απομάκρυνσή τους όταν έχει ληφθεί σχετική απόφαση, με την τήρηση της τάξης, με τη ρύθμιση της κυκλοφορίας κατά την απομάκρυνση, καθώς και πρόληψη και καταστολή τυχόν εγκλημάτων κατά της περιουσίας των πολιτών που απομακρύνονται από την περιοχή, αποτελούν αρμοδιότητα των κατά τύπους Αστυνομικών Αρχών με σημαντική βαρύτητα.

Στις περιπτώσεις που η δράση αυτή, αφορά πολίτες που ανήκουν σε ευπαθείς ομάδες, ή περιλαμβάνει άτομα με προβλήματα υγείας, πρέπει εκ των προτέρων να εξασφαλίζεται, η παρουσία μονάδων του ΕΚΑΒ, για λόγους παροχής άμεσης προνοσοκομειακής ιατρικής βοήθειας, λόγω αρμοδιότητας (Ν. 1579/85 - ΦΕΚ 217/Α'/1985).

5. ΜΝΗΜΟΝΙΑ ΕΝΕΡΓΕΙΩΝ

Με ευθύνη του Γραφείου Πολιτικής Προστασίας του Δήμου, και των Δ/σεων Πολιτικής Προστασίας της Περιφέρειας και της Αποκεντρωμένης Διοίκησης, οι Δήμοι, οι Περιφέρειες και οι Αποκεντρωμένες Διοικήσεις θα προχωρήσουν στη σύνταξη μνημονίου ενεργειών για την άμεση απόκριση και διευκόλυνση του έργου τους.

Το μνημόνιο ενεργειών αποτελεί ένα απλό έγγραφο μη εμπιστευτικού χαρακτήρα στο οποίο δίδονται με σαφήνεια απαντήσεις στα πέντε ερωτήματα (ποιος, τι, πότε, που, γιατί), που αναφέρονται στην παρ Β του Παραρτήματος ΣΤ του Σχεδίου Ξενοκράτης (ΦΕΚ 423/Β'/2003).

Στα πλαίσια αυτά το μνημόνιο ενεργειών που έχουν την ευθύνη σύνταξης οι ανωτέρω, θα περιγράφονται τα ακόλουθα:

- ονομαστική κατάσταση των υπευθύνων για την υλοποίηση των δράσεων Πολιτικής Προστασίας που συνδέονται με την αντιμετώπιση κινδύνων από την εκδήλωση πλημμυρικών φαινομένων, καθώς και των αναπληρωτών τους, με τα στοιχεία επικοινωνίας τους (ονοματεπώνυμο, τίτλος, θέση, ιδιότητα / ειδικότητα, τηλέφωνα, φαξ)
- κατάλογος των επιχειρησιακά έτοιμων μέσων που διαθέτει ο φορέας (Δήμος, Περιφέρεια, Αποκεντρωμένη Διοίκηση) για την υλοποίηση των δράσεων Πολιτικής Προστασίας (μηχανήματα έργων, οχήματα μεταφοράς προσωπικού, κλπ) που συνδέονται με την αντιμετώπιση κινδύνων από την εκδήλωση πλημμυρικών φαινομένων
ΑΔΑ: Β4ΤΧΙ-Η7Ι
- μνημόνια συνεργασίας με ιδιωτικούς φορείς για την εξασφάλιση επιπλέον πόρων προς ενίσχυση του έργου τους

Αντίγραφο του μνημονίου ενεργειών (συμπεριλαμβανομένου καταλόγου με τηλέφωνα επικοινωνίας των επιχειρησιακά υπευθύνων σε καταστάσεις έκτακτης ανάγκης) για λόγους άμεσης κινητοποίησης πρέπει να κοινοποιείται στις Διοικήσεις των Πυροσβεστικών Υπηρεσιών και Αστυνομικών Αρχών που εδρεύουν εντός των διοικητικών τους ορίων.

6. ΕΘΕΛΟΝΤΙΚΕΣ ΟΡΓΑΝΩΣΕΙΣ

Οι εθελοντικές οργανώσεις που είναι ενταγμένες στο μητρώο της Γενικής Γραμματείας Πολιτικής Προστασίας σε περιπτώσεις εκτάκτων αναγκών που προκαλούνται από έντονες βροχοπτώσεις και πλημμύρες μπορούν να αναλαμβάνουν δράσεις πολιτικής προστασίας προς υποβοήθηση του έργου των Περιφερειών και των Δήμων.

Τονίζεται ότι οι χώροι δράσης των εθελοντικών οργανώσεων που είναι ενταγμένες στο μητρώο της Γενικής Γραμματείας Πολιτικής Προστασίας καθορίζονται στην απόφαση ένταξής τους και

ότι για να είναι ουσιαστική η προσφορά τους, πρέπει οι δράσεις που αναλαμβάνουν να αποτελούν μέρος των επιχειρησιακών αναγκών που καθορίζονται μέσα από τα Συντονιστικά Όργανα Πολιτικής Προστασίας (ΣΟΠΠ) των Περιφερειακών Ενοτήτων ή τα Συντονιστικά Τοπικά Όργανα (ΣΤΟ) των Δήμων.

Ο συντονισμός των εθελοντικών ομάδων που αναλαμβάνουν δράσεις, βάσει αποφάσεων του ΣΟΠΠ, γίνεται από τη Δ/ση Πολιτικής Προστασίας της Περιφέρειας, η κατόπιν σχετικής εντολής από το Τμήμα Πολιτικής Προστασίας της οικείας Περιφερειακής Ενότητας.

7. ΔΙΕΘΝΗΣ ΣΥΝΔΡΟΜΗ

Σε περιπτώσεις που λόγω των επιχειρησιακών τους αναγκών κρίνεται από τους εμπλεκόμενους φορείς σε επίπεδο Κεντρικής Διοίκησης ότι το δυναμικό και τα μέσα για την αντιμετώπιση των επιπτώσεων από πλημμύρες σε εθνικό επίπεδο δεν επαρκούν, δύνανται να υποβάλουν αίτημα διεθνούς συνδρομής στη Γενική Γραμματεία Πολιτικής Προστασίας, ως αρμόδια για τον συντονισμό παροχής βοήθειας από και προς άλλες χώρες (Ν. 3013/2002, Ν. 3536/2007). Τα αιτήματα για διεθνή συνδρομή θα πρέπει να υποβάλλονται εγκαίρως στη Γενική Γραμματεία Πολιτικής Προστασίας για τη διασφάλιση της καλύτερης δυνατής αξιοποίησης των διατιθέμενων από άλλες χώρες δυναμικού και μέσων. Σημειώνουμε ότι στα αιτήματα θα πρέπει να περιγράφονται αναλυτικά τα αιτούμενα μέσα (τύπος, αριθμός) καθώς και ο επιχειρησιακός χώρος δράσης τους. Τα αιτούμενα μέσα, μετά την είσοδό τους στη χώρα, εντάσσονται στις δυνάμεις του αιτούντος, ο οποίος και αναλαμβάνει τον επιχειρησιακό συντονισμό τους.

8. ΚΟΙΝΩΝΙΚΕΣ ΠΑΡΟΧΕΣ ΚΑΙ ΕΝΙΣΧΥΣΕΙΣ ΣΤΟΥΣ ΠΛΗΓΕΝΤΕΣ

Η κοινωνική προστασία στους πολίτες που περιέρχονται σε κατάσταση ανάγκης εξ αιτίας πλημμυρών υποστηρίζεται άμεσα από τη Γενική Γραμματεία Πολιτικής Προστασίας, μέσω των Δήμων και των Περιφερειών, όταν συντρέχει περίπτωση, για την κάλυψη των πρώτων αναγκών (διαμονή – διατροφή) και από το Υπουργείο Υγείας στη συνέχεια, δια των αρμοδίων Υπηρεσιών Πρόνοιας των Δήμων.

Η προκύπτουσα δαπάνη προσωρινής εγκαταστάσεως και διατροφής πληγισών οικογενειών ή μεμονωμένων ατόμων σε ξενοδοχεία ή άλλους χώρους, καταβάλλεται υπό των αρμοδίων, για την κοινωνική προστασία των θεομηνιοπλήκτων, υπηρεσιών του Υπουργείου Υγείας, απ' ευθείας στους ξενοδόχους ή ιδιοκτήτες ετέρων χώρων, εις βάρος των πιστώσεων του προϋπολογισμού εξόδων του Υπουργείου Υγείας. (Ν.Δ. 57/1973 - ΦΕΚ 149/Α'/1973, Ν.

776/1978 - ΦΕΚ 68/Α'/1978, ΠΔ 93/1993 - ΦΕΚ 39/Α'/1993). Οι λεπτομέρειες καθορίζονται με απόφαση του Υπουργού Υγείας.

Σε περιπτώσεις όπου άτομα, οικογένειες και πληθυσμιακές ομάδες θεωρείται ότι χρήζουν άμεσα έκτακτης κοινωνικής βοήθειας λόγω αντιμετώπισης κοινωνικών κινδύνων που προέρχονται από πλημμύρα, το Εθνικό Κέντρο Κοινωνικής Αλληλεγγύης (Ε.Κ.Κ.Α.), που υπάγεται στην εποπτεία και τον έλεγχο του Υπουργείου Υγείας, συντονίζει το δίκτυο παροχής υπηρεσιών κοινωνικής στήριξης. Μετά από μια πλημμύρα το Ε.Κ.Κ.Α., εφόσον συντρέχει λόγος, συγκροτεί και κινητοποιεί ομάδες ταχείας παρέμβασης, συγκροτούμενες κυρίως από ψυχολόγους και κοινωνικούς λειτουργούς, για την παροχή ΑΔΑ: Β4ΤΧΙ-Η7Ι άμεσης συμβουλευτικής υποστήριξης και βραχείας διάρκειας ψυχολογικής υποστήριξης σε ατομικό, ομαδικό και κοινοτικό επίπεδο (Ν. 2646/1998 - ΦΕΚ 236/Α'/1998, Ν. 3106/2003 - ΦΕΚ 30/Α'/2003, Ν. 3402/2005 - ΦΕΚ 258/Α'/2005, ΠΔ 22/2006- ΦΕΚ 18/Α'/2006).

Με την Κ.Υ.Α. Π2/οικ.2673/29-8-2001 των Υπουργών Οικονομικών και Υγείας και Κοινωνικής Αλληλεγγύης καθορίζονται τα όρια, προϋποθέσεις, τα δικαιολογητικά και η διαδικασία οικονομικής ενίσχυσης των πληγέντων για την κάλυψη των πρώτων αναγκών τους, για επισκευές κύριας οικίας ή αντικατάσταση οικοσκευής, κτλ.

Σκοπός της οικονομικής ενίσχυσης είναι η κατά το δυνατόν αμεσότερη επαναλειτουργία των νοικοκυριών και ως εκ τούτου οι ζημιές αναφέρονται στο κτίριο που καλύπτει ανάγκες διαβίωσης και στο σύνολο της οικοσκευής (Π2α/Γ.Π.οικ.94064/19-08-2011 έγγραφο του ΥΥΚΑ).

Προκειμένου να χορηγηθούν οι προβλεπόμενες οικονομικές ενισχύσεις η αρμόδια Δ/ση Πρόνοιας των Δήμων στέλνει αίτημα στην αρμόδια Δ/ση Κοινωνικής Αντίληψης & Αλληλεγγύης του Υπουργείου Υγείας για τη μεταβίβαση της σχετικής πίστωσης από τον προϋπολογισμό του Υπουργείου Υγείας (Π2α/Γ.Π.οικ.94064/19-08-2011 έγγραφο του ΥΥΚΑ).

Θέματα που αφορούν την αποκατάσταση ζημιών σε κτίρια που προκλήθηκαν από πλημμύρες εμπίπτουν στην αρμοδιότητα της Υπηρεσίας Αποκατάστασης Σεισμοπλήκτων (ΥΑΣ) του Υπουργείου Ανάπτυξης, Ανταγωνιστικότητας, Υποδομών, Μεταφορών & Δικτύων (Ν. 1190/1981 - ΦΕΚ 203/Α'/1981, Ν. 2576/1998 - ΦΕΚ 25/Α'/1998). Ειδικότερα θέματα σχετικά με την οριοθέτηση της πληγείσας περιοχής, διαπίστωσης της έκτασης των ζημιών, χορήγησης δανείων, κλπ, ρυθμίζονται με Κοινή Υπουργική Απόφαση των Υπουργών Εσωτερικών, Οικονομικών και Ανάπτυξης, Ανταγωνιστικότητας, Υποδομών, Μεταφορών & Δικτύων.

Σε βιομηχανικές και βιοτεχνικές μονάδες, εμπορικά καταστήματα, αγροτικές εκμεταλλεύσεις, άλλες επιχειρήσεις και μη κερδοσκοπικού χαρακτήρα φορείς που πλήττονται από πλημμύρες, δύναται να παρέχεται επιχορήγηση μέσω του Ε.Ο.Μ.Μ.Ε.Χ. για την αντιμετώπιση ζημιών σε

κτιριακές εγκαταστάσεις, μηχανικό εξοπλισμό, πρώτες ύλες, εμπορεύματα και φορτηγά αυτοκίνητα δημόσιας και ιδιωτικής χρήσης, τα οποία καταγράφηκαν ως ολοσχερώς κατεστραμμένα. Το ύψος της επιχορήγησης καθορίζεται με Κοινή Υπουργική Απόφαση (Ν. 2459/1997 – ΦΕΚ 17/Α΄/1997).

Τονίζεται ότι για την λήψη απόφασης οριοθέτησης περιοχών για την αποκατάσταση των ζημιών σε κτίρια λόγω πλημμυρών απαιτείται υποβολή σχετικού αιτήματος από την οικεία Περιφερειακή Ενότητα ή την Περιφέρεια προς τον Υπουργό Ανάπτυξης, Ανταγωνιστικότητας, Υποδομών, Μεταφορών & Δικτύων, αφού προηγηθούν έλεγχοι που διενεργούνται από υπαλλήλους μηχανικούς της Γ.Γ.Δ.Ε. ή από υπαλλήλους της Περιφερειακής Ενότητας στην οποία ανήκουν, καθώς και των αρμοδίων Υπηρεσιών της Περιφέρειας (Α.Π. 938/ΑΖ11/15-4-1998 εγκύκλιος του Υ.ΠΕ.ΧΩ.Δ.Ε., 4524/Α42/26-08-2011 έγγραφο της ΥΑΣ/ΓΓΔΕ)

Θέματα αποζημιώσεων στη φυτική, ζωική και αλιευτική παραγωγή, καθώς και στο φυτικό, ζωικό, αλιευτικό, πάγιο και έγγειο κεφάλαιο από καταστροφές οι οποίες προκλήθηκαν από πλημμύρες και έντονες βροχοπτώσεις ρυθμίζονται με τον Κανονισμό Κρατικών Οικονομικών Ενισχύσεων (Κ.Υ.Α. 281245/2008 - ΦΕΚ 628/Β΄/2008), όπως αυτός ισχύει, με αρμόδιο φορέα υλοποίησης τον ΕΛΓΑ.

Διευκρινίζεται ότι η έκδοση αποφάσεων της Γενικής Γραμματείας Πολιτικής Προστασίας που αναφέρονται στην κήρυξη μιας περιοχής σε κατάσταση έκτακτης ανάγκης συνδέεται αποκλειστικά με τον επιχειρησιακό ρόλο που αναλαμβάνει στο συντονισμό του δυναμικού και των μέσων των φορέων που επιχειρούν για την άμεση αντιμετώπισή τους, καθώς και με το μέγεθος της κινητοποίησης του δυναμικού και των μέσων που είναι πλέον του διατιθέμενου υπό κανονικές συνθήκες. Η κήρυξη μιας περιοχής σε κατάσταση έκτακτης ανάγκης από τη Γενική Γραμματεία Πολιτικής Προστασίας δεν αποτελεί προϋπόθεση για την ενεργοποίηση ειδικότερων νομοθετικών ρυθμίσεων σχετικών με την καταβολή αποζημιώσεων και δανείων σε πληγέντες.

9. ΤΗΡΗΣΗ ΣΤΟΙΧΕΙΩΝ ΕΙΔΙΚΟΥ ΦΑΚΕΛΟΥ ΚΑΤΑΣΤΡΟΦΗΣ

Η Γενική Γραμματεία Πολιτικής Προστασίας, σύμφωνα με το άρθ. 6, παρ. 3στ΄ του Ν. 3013/2002 (ΦΕΚ 102/Α΄/2002), έχει την ευθύνη της τήρησης ειδικού φακέλου για τις γενικές, περιφερειακές ή τοπικές μεγάλης έντασης καταστροφές, όπως αυτές περιγράφονται στο Παράρτημα Α΄ του Γενικού Σχεδίου Πολιτικής Προστασίας «ΞΕΝΟΚΡΑΤΗΣ». ΑΔΑ: Β4ΤΧΙ-Η71
Στον ανωτέρω ειδικό φάκελο περιέχονται τα στοιχεία του συνόλου των ενεργειών, στο πλαίσιο και του αντίστοιχου σχεδιασμού, για την αντιμετώπιση των καταστροφών κατά την εκδήλωση των φαινομένων, καθώς και για την αποκατάσταση των ζημιών. Επίσης, εμπεριέχονται εκθέσεις

απολογισμού δράσης των επί μέρους αρμοδίων φορέων και προτάσεις για βελτίωση των δράσεων σε περίπτωση αντιμετώπισης παρόμοιων φαινομένων.

Στα ανωτέρω πλαίσια, όλοι οι εμπλεκόμενοι φορείς στην αντιμετώπιση πλημμυρών και την αποκατάσταση των ζημιών οφείλουν να καταγράφουν τα ανωτέρω στοιχεία με χρονολογική σειρά έτσι ώστε να είναι δυνατή η κατά περίπτωση ανάλυση του συστήματος κινητοποίησης πολιτικής προστασίας, με στόχο την βελτίωση του σχεδιασμού για την αποτελεσματικότερη αντιμετώπιση των καταστροφικών φαινομένων και τον μετριασμό των επιπτώσεων στους πολίτες και στο ανθρωπογενές και φυσικό περιβάλλον.

Με βάση τα ανωτέρω παρακαλούμε τις Δ/νσεις Πολιτικής Προστασίας των Αποκεντρωμένων Διοικήσεων να συγκεντρώνουν όλα τα απαραίτητα στοιχεία που συνδέονται με τον φάκελο καταστροφής στις περιπτώσεις περιφερειακών καταστροφών ή τοπικών καταστροφών μεγάλης έντασης εξ αιτίας πλημμυρών και να τα υποβάλλουν στη Γενική Γραμματεία Πολιτικής Προστασίας το ταχύτερο δυνατό. Στις περιπτώσεις γενικών καταστροφών η συλλογή όλων των απαραίτητων στοιχείων που συνδέονται με τον φάκελο καταστροφής θα γίνεται με σχετικό αίτημα της Γενικής Γραμματεία Πολιτικής Προστασίας προς τους εμπλεκόμενους φορείς.

ΜΕΡΟΣ ΔΕΥΤΕΡΟ

Οι προς κοινοποίηση φορείς (ΕΥΔΑΠ, ΕΥΑΘ, ΔΕΗ, ΟΣΕ, κλπ) παρακαλούνται να προχωρήσουν δια των αρμοδίων Υπηρεσιών τους, σε άμεσο έλεγχο όλων των αντιπλημμυρικών έργων αρμοδιότητάς τους, κατά προτεραιότητα σε περιοχές που θεωρούνται επικίνδυνες για πρόκληση ζημιών από πλημμύρες και να αποκαταστήσουν άμεσα τυχόν δυσλειτουργίες τους. Ειδικότερα, οι Δημοτικές Επιχειρήσεις Ύδρευσης και Αποχέτευσης, και οι Εταιρίες Ύδρευσης και Αποχέτευσης Πρωτεύουσας και Θεσσαλονίκης παρακαλούνται να λάβουν τα κατάλληλα μέτρα προστασίας των εγκαταστάσεών τους από πλημμυρικά φαινόμενα, ιδιαίτερα των αντλιοστασίων και των υδραγωγείων.

Φορείς υπεύθυνοι για την λειτουργία και συντήρηση εγγειοβελτιωτικών έργων (Γενικοί Οργανισμοί Εγγείων Βελτιώσεων (ΓΟΕΒ), Τοπικοί Οργανισμοί Εγγείων Βελτιώσεων (ΤΟΕΒ) και ΟΤΑ), ειδικά σε περιοχές με ιστορικό πλημμυρών και σε περιοχές που έχουν πληγεί από πρόσφατες δασικές πυρκαγιές, παρακαλούνται να προβούν έγκαιρα στον έλεγχο και συντήρηση έργων αρμοδιότητάς τους, ώστε να αποτραπεί ο κίνδυνος πλημμυρών σε οικισμούς, υποδομές και εκμεταλλεύσεις πλησίον των ανωτέρω έργων. Επισημαίνεται ότι κρίνεται απαραίτητη η έγκαιρη άρση των προσωρινών φραγμάτων στις στραγγιστικές τάφρους, τα οποία χρησιμοποιούνται για λόγους άρδευσης των καλλιεργειών, πριν την έναρξη του υδρολογικού έτους ώστε να μην περιορίζεται η ροή των πλεοναζόντων υδάτων.

Ειδικότερα θέματα για την έγκαιρη αποκατάσταση της λειτουργικότητας των στραγγιστικών δικτύων αρμοδιότητας

των Οργανισμών Εγγείων Βελτιώσεων (ΓΟΕΒ, ΤΟΕΒ), για την ελαχιστοποίηση του κινδύνου πρόκλησης ζημιών από πλεονάζοντα αρδευτικά και πλημμυρικά ύδατα, ρυθμίζονται με το 12815/08-09-2006 έγγραφο της Δ/νσης Αξιοποίησης Εγγειοβελτιωτικών Έργων και Μηχανικού Εξοπλισμού του Υπουργείου Αγροτικής Ανάπτυξης και Τροφίμων.

Η Ειδική Υπηρεσία Δημοσίων Έργων Λειτουργίας και Συντήρησης Έργων Παραχώρησης, της Γενικής Γραμματείας Συγχρηματοδοτούμενων Δημοσίων Έργων του Υπουργείου Ανάπτυξης, Ανταγωνιστικότητας, Υποδομών, Μεταφορών & Δικτύων, καθώς και η εταιρία «ΕΓΝΑΤΙΑ ΟΔΟΣ, Α.Ε.» οι οποίες είναι υπεύθυνες για την παρακολούθηση των συμβάσεων παραχώρησης κατά την περίοδο λειτουργίας και συντήρησης, παρακαλούνται όπως εκδώσουν κατευθυντήριες οδηγίες προς τους παραχωρησιούχους για την εφαρμογή της παρούσας. Οι ανωτέρω Παραχωρησιούχοι παρακαλούνται να γνωστοποιήσουν εγγράφως στο Κέντρο Επιχειρήσεων της Γενικής Γραμματείας Πολιτικής Προστασίας (ΚΕΠΠ), αριθμό FAX στον οποίο θα αποστέλλονται προγνώσεις επικινδύνων καιρικών φαινομένων και προειδοποιήσεις, για την έγκαιρη ενημέρωσή τους.

Όλοι οι φορείς υπεύθυνοι για την λειτουργία υπηρεσιών κρίσιμων για το έργο της αντιμετώπισης και αποκατάστασης λόγω πλημμυρικών φαινομένων ή επαγόμενων εξ' αυτών φαινομένων θα πρέπει να έχουν έγκαιρα λάβει μέτρα προστασίας των εγκαταστάσεών τους ώστε να διασφαλίζεται η απρόσκοπτη λειτουργία τους. ΑΔΑ: Β4ΤΧΙ-Η7Ι

Το Αρχηγείο της Ελληνικής Αστυνομίας παρακαλείται να συμβάλει στην υλοποίηση της παρούσας με την έκδοση σχετικής διαταγής προς τις υφιστάμενες Μονάδες του.

Το Αρχηγείο του Πυροσβεστικού Σώματος παρακαλείται να συμβάλει στην υλοποίηση της παρούσας με την έκδοση σχετικής διαταγής προς τις υφιστάμενες Μονάδες του.

Η πλήρης και έγκαιρη εφαρμογή των μέτρων της παρούσας, είναι αυτονόητο ότι διέπεται από τις περί ευθυνών διατάξεις της σχετικής ανά φορέα νομοθεσίας.

Η παρούσα ισχύει μέχρι την έκδοση νεότερας σχετικής.

Αντίγραφο της παρούσας θα αναρτηθεί στον ιστοχώρο της Γ.Γ.Π.Π. <http://www.civilprotection.gr>.

ΓΡΑΦΕΙΟ ΠΟΛΙΤΙΚΗΣ ΠΡΟΣΤΑΣΙΑΣ__

ΝΙΚΟΛΑΟΣ ΜΠΑΡΑΚΟΣ

ΕΝΕΡΓΕΙΕΣ ΠΡΙΝ ΑΠΟ ΤΗΝ ΠΛΗΜΜΥΡΑ

Εάν κατοικείτε σε περιοχή που κατά το παρελθόν είχε προβλήματα από πλημμύρες:

- Βεβαιωθείτε ότι τα φρεάτια έξω από το σπίτι σας δεν είναι φραγμένα.
- Βεβαιωθείτε ότι οι υδρορροές των σπιτιών λειτουργούν κανονικά.
- Περιοριστείτε στις αναγκαίες μετακινήσεις.
- Αποφύγετε την εργασία και την παραμονή σε υπόγειους χώρους, εάν αυτό δεν είναι απαραίτητο.

ΕΝΕΡΓΕΙΕΣ ΚΑΤΑ ΤΗ ΔΙΑΡΚΕΙΑ ΤΗΣ ΕΜΦΑΝΙΣΗΣ ΠΛΗΜΜΥΡΑΣ

- Εγκαταλείψτε υπόγειους χώρους και μετακινηθείτε σε ασφαλές υψηλό σημείο.
- Μη διασχίζετε χειμάρρους πεζή ή με το αυτοκίνητο σας.
- Εγκαταλείψτε το αυτοκίνητό σας αν ακινητοποιήθηκε και ενδέχεται να παρασυρθεί ή να πλημμυρίσει.
- Μείνετε μακριά από ηλεκτροφόρα καλώδια.
- Μην πλησιάζετε σε περιοχές, όπου έχουν σημειωθεί κατολισθήσεις.

ΕΝΕΡΓΕΙΕΣ ΣΕ ΠΕΡΙΟΧΕΣ ΠΟΥ ΕΧΟΥΝ ΠΛΗΜΜΥΡΙΣΕΙ

- Μείνετε μακριά από περιοχές που έχουν πλημμυρίσει ή είναι επικίνδυνες να πλημμυρίσουν ξανά στις επόμενες ώρες.
- Η πλημμύρα ενδέχεται να έχει μεταβάλει τα χαρακτηριστικά γνώριμων περιοχών και τα νερά να έχουν παρασύρει μέρη του δρόμου, των πεζοδρομίων κλπ.
- Εγκυμονούν κίνδυνοι από σπασμένα οδοστρώματα, περιοχές με επικίνδυνη κλίση, λασπορροές κλπ.
- Τα νερά ενδέχεται να είναι μολυσμένα αν έχουν παρασύρει μαζί τους απορρίμματα, νεκρά ζώα και διάφορα αντικείμενα.
- Προσέχετε ώστε η παρουσία σας να μην εμποδίζει τα συνεργεία διάσωσης.
- Μην πλησιάζετε σε περιοχές όπου έχουν σημειωθεί κατολισθήσεις και πτώσεις βράχων.
- Ελέγξτε αν το σπίτι ή ο χώρος εργασίας σας κινδυνεύει από πιθανή πτώση βράχων.

Αν πρέπει οπωσδήποτε να βαδίσετε ή να οδηγήσετε σε περιοχές που έχουν πλημμυρίσει:

- Προσπαθήστε να βρείτε σταθερό έδαφος.
- Αποφύγετε νερά που ρέουν.
- Αν βρεθείτε μπροστά σε δρόμο που έχει πλημμυρίσει σταματήστε και αλλάξτε κατεύθυνση.
- Αποφύγετε τα λιμνάζοντα νερά που μπορεί να γίνουν αγωγοί ηλεκτρικού ρεύματος, στην περίπτωση που υπάρχουν υπόγεια καλώδια ηλεκτρικού ρεύματος ή διαρροές από εγκαταστάσεις.
- Ακολουθείστε τις οδηγίες των αρμόδιων αρχών.

ΑΠΟΚΑΤΑΣΤΑΣΗ ΤΩΝ ΖΗΜΙΩΝ ΣΤΟ ΣΠΙΤΙ Η ΣΤΟ ΧΩΡΟ ΕΡΓΑΣΙΑΣ

Αν η περιοχή που διαμένετε είχε εκκενωθεί, μην επιστρέψετε, προτού οι αρχές ενημερώσουν ότι είναι ασφαλές.

Πριν αρχίσετε τις διαδικασίες αποκατάστασης του χώρου σας:

- Κλείστε την τροφοδοσία ηλεκτρικού ρεύματος, ακόμα και αν στην περιοχή σας έχει διακοπεί το ρεύμα.
- Κλείστε την παροχή νερού, καθώς το δίκτυο μπορεί να έχει υποστεί βλάβες.

Για να εξετάσετε ένα κτίριο που έχει πλημμυρίσει, δείξτε ιδιαίτερη προσοχή:

- Φορέστε κλειστά παπούτσια, ώστε να αποφύγετε τραυματισμούς στα πόδια από αντικείμενα ή ανωμαλίες στο έδαφος, που κρύβονται από τα νερά.
- Εξετάστε τοίχους, πόρτες, σκάλες και παράθυρα.
- Εξετάστε τα δίκτυα ηλεκτρικού ρεύματος, νερού, αποχέτευσης.

ΘΥΜΗΘΕΙΤΕ: Οι κίνδυνοι από την πλημμύρα δεν υποχωρούν αμέσως μετά την έναρξη της απόσυρσης των υδάτων.